

## Sædebredde

Cross 6 fås i følgende sædebredder: 35,0 cm | 37,5 cm | 40,0 cm | 42,5 cm | 45,0 cm | 47,5 cm | 50,0 cm | 52,5 cm

## Sædedybde (målt fra rygrøret til sædets forkant)

Standard ramme: 36 - 49 cm, forkortes ved justering af yderste sædedel (Funktionel siddedybde: se indstilling af sædedybde).

Lang ramme: 42 - 55 cm, forkortes ved justering af yderste sædedel (Funktionel siddedybde: se indstilling af sædedybde).

Med triangulært ryglæn kan sædedybden forlænges yderligere op til 7 cm. Se indstilling af sædedybde.

OBS! Kort ramme anbefales ved sædedybde 47 cm og derunder.

▶ VIDEO

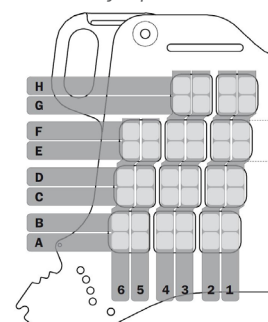


Cross 6 har max. brugervægt 135 kg

## Sædehøjde

Sædehøjde bagtil - drivhjulposition (Standard: D4 – Sædehøjde 45 cm):										
Række:	Sædehøjde (cm) ift. valg af drivhjul				Placering af drivhjul: (pos. 1 er længst fremme mod forhjul)					
	20"	22"	24"	26"***	Sædehøjde standard fortil: +1,5 cm					
H*	32,0 cm	34,5 cm	37,0 cm	39,5 cm			H4	H3	H2	H1
G*	34,0 cm	36,5 cm	39,0 cm	41,5 cm			G4	G3	G2	G1
F	36,0 cm	38,5 cm	41,0 cm	43,5 cm	F6	F5	F4	F3	F2	F1
E	38,0 cm	40,5 cm	43,0 cm	45,5 cm	E6	E5	E4	E3	E2	E1
D	40,0 cm	42,5 cm	45,0 cm	47,5 cm	D6	D5	D4	D3	D2	D1
C	42,0 cm	44,5 cm	47,0 cm	49,5 cm	C6	C5	C4	C3	C2	C1
B	44,0 cm	46,5 cm	49,0 cm	51,5 cm	B6	B5	B4	B3	B2	B1
A	46,0 cm	48,5 cm	51,0 cm	53,5 cm	A6	A5	A4	A3	A2	A1

Drivhjulpositioner



\*Max. brugervægt 100kg. \*\*26" drivhjul kun montering i pos. 4-6. OBS: Ved 0° Camber kan drivhjul monteres i følgende positioner: G3, G1, E5, E3, E1, C5, C3, C1, A5, A3 & A1.

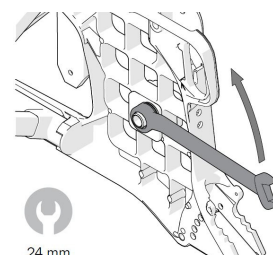
Sædehøjde fortil (målt i cm uden pude):													
			Forhjulposition (cm)										
			Ekstra kort forgaffel*		Kort forgaffel			Mellem forgaffel			Lang forgaffel		
Forhjulsfæste	Drivhjulposition	Forhjul	2	3	1	2	3	1	2	3	1	2	3
Lavt	H	4" *	32-36	33,5-37,5									
	G	4" *	34-38	35,5-39,5									
	A-F	5" 6½"			36-40	37,5-41,5	39-43 41-45						
Standard el. bredt	A-F	5" 6" 6½"			37,5-41,5	39-43 40-44 41-45	40,5-44,5 41,5-45,5 42,5-46,5	43-46 45-47 46-48	45-48 46-49 47-49	46-49 47-50 48-51	50,5-52,5	51,5-53,5	52,5-55,5
	A-E	7"							47,5-49,5	48,5-51,5			53-56
	A-C	8" **							48-51	49-52		52,5-54,5	53,5-56,5

\* Max. brugervægt 100kg. \*\* Kun med drivhjul i positionerne 4-6 med 3° bagudvinket sæde og standard benstøtter. Kontrollér at forgaffel/forhjul uhindret kan rotere uden at ramme stol/fodplader eller bruger. Ved forhjul 8" str. 200x50 mm skal forgaffel model Transit anvendes (giver en sædehøjde på 47-52 cm målt fortil uden pude).

## Justering af drivhjulposition

Højden ændres ved at flytte drivhjulet op/ned, og balancen ændres ved at flytte drivhjulet frem/tilbage. Pos. 1 = meget aktiv stol / Pos. 6 = meget stabil stol.

1. Tag drivhjulet af
2. Løsn møtrikken på indersiden af gavlen (24 mm nøgle)
3. Adskil camberbrikkerne, og monter dem i den ønskede position.  
OBS! Positionerne skal være ens i begge sider af kørestolen



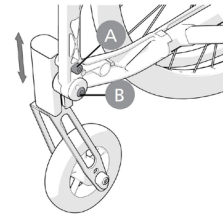
24 mm

▶ VIDEO



### Justering af sædevinkel og sædehøjde fortil

1. Løsn de 2 bolte A og B i begge sider med en 6 mm unbrakonøgle
2. Find korrekt siddehøjde og vinkel og spænd den øverste bolt i begge sider
3. Placer forhjulshusene i vatter og spænd den nederste bolt i begge sider.



▶ VIDEO



### Justering af sædedybde

1. Sædedybden kan indstilles 0-6 cm ved at løfte den forreste sædedel og skubbe det bagud/fremad. Sædedybden påvirkes også af rygslaget indstilling. Med triangulær ryg kan siddedybden forlænges op til 7 cm bagtil vha. ryggens vinkelindstillinger og sædeforlænger (tilbehør).



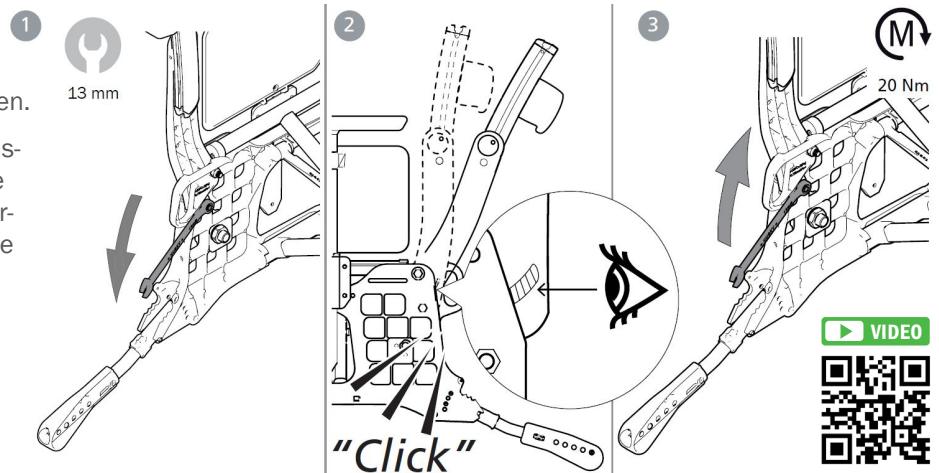
▶ VIDEO



### Justering af rygsvinkel

Ryggen er trinløs justerbar  $-5^\circ$  til  $20^\circ$ , også mens brugeren sidder i stolen.

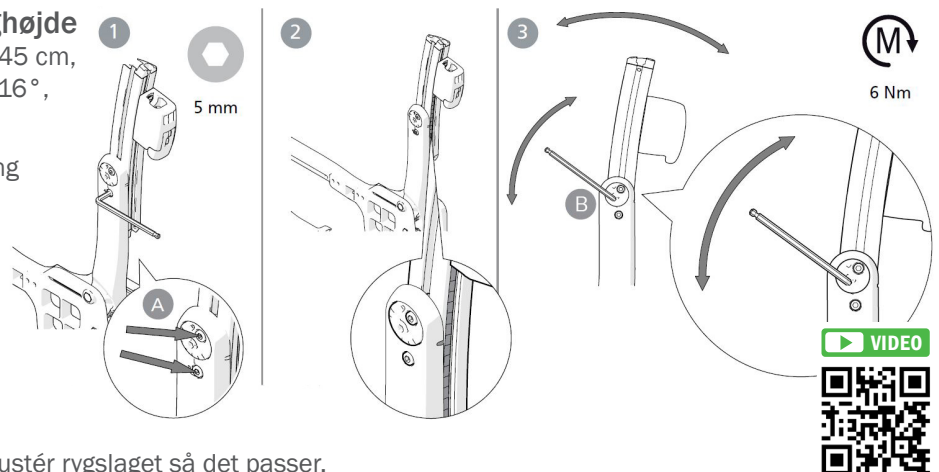
1. Møtrikken på indersiden af ryglænsbeslaget løsnes med 13 mm nøgle
2. Justér rygsvinklen. Anvend stregmarkeringerne for ens rygsvinkel i begge sider, eller lyt efter "klik-lyd"
3. Møtrikken spændes igen.



### Justering af lumbalvinkel og ryghøjde

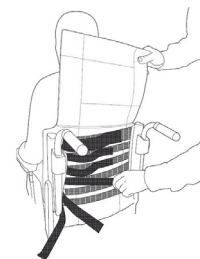
Ryggen er trinløs højdejusterbar 32 til 45 cm, og lumbalvinklen kan justeres  $-16^\circ$  til  $16^\circ$ , også mens brugeren sidder i stolen.

1. Løsn låseskruerne (A) ca. 1 omgang
2. Justér ryghøjden ved hjælp af skalaen og markeringen på den nederste del af rygskinnen.
3. Flyt unbrakonøglen til excenterbøsning (B). Indstil den ønskede lumbalvinkel ved at dreje nøglen til højre eller venstre for at opnå den ønskede vinkel.



### Justering af velcro ryg

1. Alle velcrobånd løsnes, båndet på øverste del af bækkenet strammes til
2. Øvrige bånd spændes løst.



### Justering af armlænsenhøjde

1. Afmonter fingerskrue/bolt (med 3 mm unbrakonøgle), vælg armlænsenhøjde og monter skrue igen. **OBS: Ved at flytte armlænsbeslaget kan højden justeres yderligere: Boltene løsnes med 5 mm unbrakonøgle og monteres i det andet hul.**

