

Bilag 1: Myndighedsskema – Hydrologiprojekt 'Lyngmosen' (Bygherres ansøgning med miljømyndighedens bemærkninger)

Projekt navn: Hydrologiprojekt 'Lyngmosen'

Skemaet indeholder bygherrens anmeldte oplysninger af projektet jf. ansøgningskemaet som fremgår af bilag 1 til bekendtgørelse nr. 1376 af 21. juni 2021 om miljøvurdering af planer og programmer og af konkrete projekter (VVM) samt kommunens eventuelle bemærkninger til disse oplysninger.

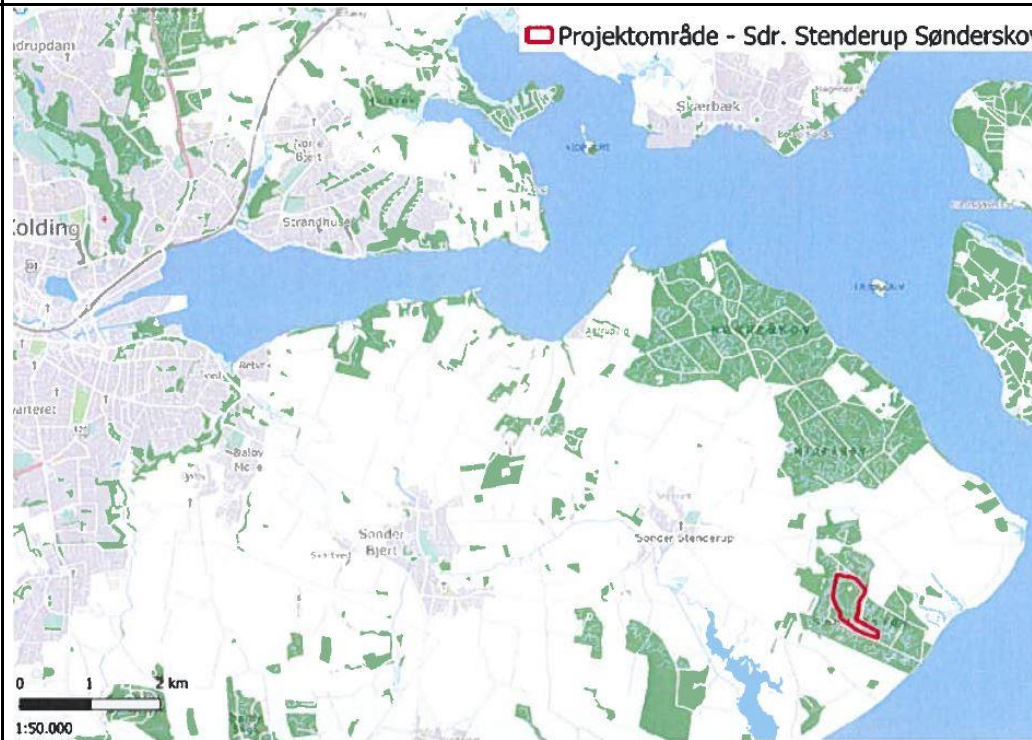
Farvekodeforklaring: Farverne "rød, gul, grøn" angiver, hvorvidt det pågældende tema kan antages at kunne medføre, at projektet vurderes at kunne påvirke miljøet væsentligt og dermed være omfattet af krav om miljøvurdering (VVM-pligtigt). "Rød" angiver en stor sandsynlighed for at projektet er omfattet af krav om miljøvurdering (VVM-pligt) og "grøn" en minimal sandsynlighed. Hvis feltet er sort, kan spørgsmålet ikke besvares med et ja eller nej, da der skal foretages et skøn af myndigheden.

Basisoplysninger	Tekst	Myndighedsvurdering
Projektbeskrivelse (kan vedlægges)	<p>Naturstyrelsen Trekantsområdet ønsker at genoprette den naturlige hydrologi ved Lyngmosen i Sdr. Stenderup Nørreskov i Kolding Kommune.</p> <p><i>Projektelementer:</i></p> <ol style="list-style-type: none">1. Terrænændring i den sydlige ende af Lyngmosen.2. Etablering af justerbar tærskel med udløb til vandløbet syd for mosen.3. Knusning/fjernelse af eksisterende rørlægning ved udløbet fra Lyngmosen. <p>Desuden ansøges der om etablering af ca. 435 meter åbent vandløb på en strækning, hvor vandløbet i dag løber rørlagt i bunden af en dyb grøft. Herved skabes der et nyt åbent vandløb med gode fysiske forhold og der sikres fri passage for fisk og smådyr i hele vandløbet. Projektet vil bidrage til målopfyldelse i vandløbet. Målsætningen er i dag ikke opfyldt, jf. vandområdeplanerne for 2021-2027.</p> <p><i>Projektelementer:</i></p> <ol style="list-style-type: none">1. Gravning af nyt ca. 295 meter åbent vandløb2. Åbning af ca. 130 meter rørlagt vandløb (25 + 105 meter)3. Fjernelse af eksisterende brønd og ind- og udløbsbygværk4. Etablering af ca. 10 meter lang Ø60 - Ø80 cm rørbro5. Afpropning af eksisterende grøft umiddelbart nedstrøms for det sted, hvor det nye åbne vandløb starter.	Projektet er placeret i Sdr. Stenderup Sønder-skov.

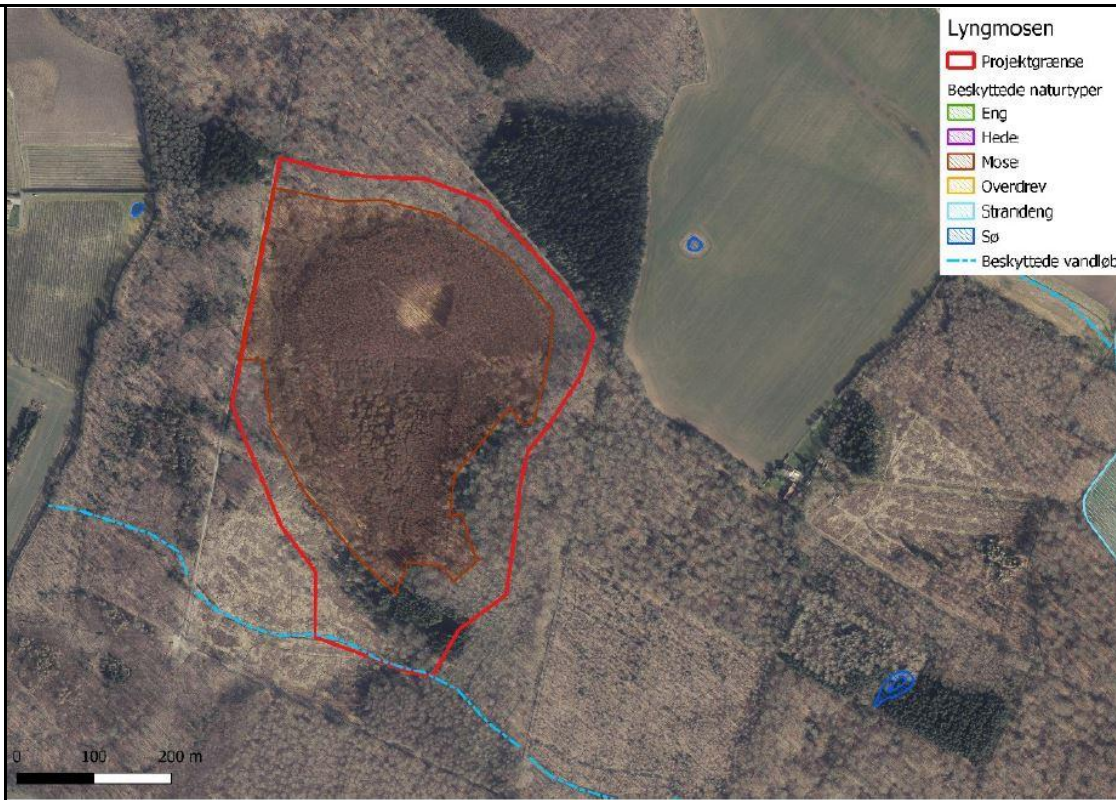
	<p>5. Knusning eller fjernelse af rørlagt vandløb ca. 10 steder på den ca. 250 meter lange strækning, hvor der etableres et nyt åbent vandløb. Samme steder foretages en til fyldning af grøften til mindst samme bundkote som bundkoten af det nye vandløb samme sted.</p> <p>7. Udlægning af grus og sten på vandløbsbunden gennem hele strækningen.</p> <p>8. Åbning af kort rørlagt strækning længere nedstrøms.</p> <p>Se desuden ansøgning til Kolding Kommune for yderligere detaljer.</p>	
Navn, adresse, telefonnr. og e-mail på bygherre	<p>Naturstyrelsen Trekantsområdet Førstballevej 2, 7183 Randbøl Tlf. +45 72 54 30 00 tre@nst.dk</p>	
Navn, adresse, telefonnr. og e-mail på kontaktperson	<p>Marc Hammer Holck Førstballevej 2, 7183 Randbøl Tlf. +45 21 66 25 28 mhhol@nst.dk</p> <p>Rasmus Christiansen Førstballevej 2, 7183 Randbøl Tlf. +45 20 72 85 73 rasmc@nst.dk</p>	
Projektets adresse, matr.nr. og ejerlav. For havbrug angives anlæggets geografiske placering angivet ved koordinater for havbrugets 4 hjørneafmærkninger i bredde/længde (WGS-84 datum).	<p>Projektet omfatter følgende matrikler: Matrikel nr. 144A Ejerlav: Sdr. Stenderup By, Sdr. Stenderup</p>	
Projektet berører følgende kommune eller kommuner (omfatter såvel den eller de kommuner, som projektet er placeret i, som den eller de kommuner, hvis miljø	Kolding Kommune	

kan tænkes påvirket af projektet)

Oversigtskort i målestok eks. 1:50.000 – Målestok angives. For havbrug angives anlæggets placering på et søkort.



Kortbilag i målestok 1:10.000 eller 1:5.000 med indtegning af anlægget og projektet (vedlægges dog ikke for strækingsanlæg).



Forholdet til VVM-reglerne	Ja	Nej	Myndighedsvurdering
Er projektet opført på bilag 1 til lov om miljøvurdering af planer og programmer og konkrete projekter (VVM).		X	
Er projektet opført på bilag 2 til lov om miljøvurdering af planer og programmer og af konkrete projekter (VVM).	1 c (vandforvaltningsprojekt) 10 f (anlæg af vandveje)		Punkt på bilag 2: pkt. 1 c) Vandforvaltningsprojekter inden for landbruget herunder, vanding- og dræningsprojekter og 10 f) Anlæg af vandveje, som ikke er omfattet af bilag 1, kanalbygning og regulering af vandløb.

Projektets karakteristika	Tekst	Myndighedsvurdering
1. Hvis bygherren ikke er ejer af de arealer, som projektet omfatter angives navn og adresse på de eller den pågældende ejer, matr.nr. og ejerlav	Ikke relevant	Det vurderes, at der ikke er parter, der vil være individuelt berørt af projektet jf. forvaltningslovens § 19.
2. Arealanvendelse efter projektets realisering. Det fremtidige samlede bebyggede areal i m ² Det fremtidige samlede befæstede areal i m ² Nye arealer, som befæstes ved projektet i m ²	<p>Arealet er udlagt til urørt skov. Efter projektets realisering vil området generelt blive vådere. Det antages at træbevoksning i Lyngmosen vil formindskes/forsvinde grundet den øgede vandstand og dermed vil den primære vegetationstype være fugtigbundsvegetation.</p> <p>Projektet indbefatter ikke bebyggelse Der befæstes ikke arealer i forbindelse med projektet.</p>	Ingen bemærkninger.
3. Projektets areal og volumenmæssige udformning Er der behov for grundvandssænkning i forbindelse med projektet og i givet fald hvor meget i m Projektets samlede grundareal angivet i ha eller m ² Projektets bebyggede areal i m ² Projektets nye befæstede areal i m ² Projektets samlede bygningsmasse i m ³ Projektets maksimale bygningshøjde i m Beskrivelse af omfanget af eventuelle nedrivningsarbejder i forbindelse med projektet	<p>Nej</p> <p>Projektområde: ca. 26 ha.</p> <p>0 0 0 0</p> <p>Ingen nedrivningsarbejde</p>	Ingen bemærkninger.
4. Projektets behov for råstoffer i anlægsperioden Råstofforbrug i anlægsperioden på type og mængde: Vandmængde i anlægsperioden Affaldstype og mængder i anlægsperioden Spildevand til renseanlæg i anlægsperioden Spildevand med direkte udledning til vandløb, søer, hav i anlægsperioden Håndtering af regnvand i anlægsperioden Anlægsperioden angivet som mm/å – mm/å	<p>Projektet omfatter ikke behov for råstoffer i væsentlige mængder. Der vil dog være behov for tilførsel af materialer til terrænregulering, tærskel og vandløbsrestaurering. Herunder stenmaterialer til vandløbsrestaurering og sand/ler/grus til terrænreguleringen ved Lyngmosen.</p> <p>Anlægsarbejderne omfatter ikke forbrug af vand eller produktion af affald eller spildevand. Der er ikke særlige foranstaltninger i forhold til håndtering af regnvand i anlægsperioden. Regnvand i anlægsperioden afstrømmer fra terræn.</p>	Ingen bemærkninger.

	Anlægningsarbejdet forventes udført i sensommeren 2023 (juli-september)	
5. Projektets kapacitet for så vidt angår flow ind og ud samt angivelse af placering og opbevaring på kortbilag af råstoffet/produktet i driftsfasen: Råstoffer – type og mængde i driftsfasen Mellemprodukter – type og mængde i driftsfasen Færdigvarer – type og mængde i driftsfasen Vandmængde i driftsfasen	Det lille behov for råstoffer betyder der ikke er et væsentlig behov for opbevaring i anlægsperioden. I forbindelse med selve anlægget vil der dog evt, skulle opbevares stenmateriale og jordmateriale nær projektområdet. Alt materiale opbevares på egen matrikel nær projektet.	Ingen bemærkninger.
6. Affaldstype og årlige mængder, som følge af projektet i driftsfasen: Farligt affald: Andet affald: Spildevand til renseanlæg: Spildevand med direkte udledning til vandløb, sø, hav: Håndtering af regnvand:	Ikke relevant	Ingen bemærkninger.

Projektets karakteristika	Ja	Nej	Tekst	Myndighedsvurdering
7. Forudsætter projektet etablering af selvstændig vandforsyning?		X		Ingen bemærkninger.
8. Er projektet eller dele af projektet omfattet af standardvilkår eller en branchebekendtgørelse?		X	Hvis »ja« angiv hvilke. Hvis »nej« gå til punkt 10	Ingen bemærkninger.
9. Vil projektet kunne overholde alle de angivne standardvilkår eller krav i branchebekendtgørelsen?			Hvis »nej« angives og begrundes hvilke vilkår, der ikke vil kunne overholdes.	
10. Er projektet eller dele af projektet omfattet af BREF-dokumenter?		X	Hvis »ja« angiv hvilke. Hvis »nej« gå til pkt. 12.	Ingen bemærkninger.
11. Vil projektet kunne overholde de angivne BREF-dokumenter?			Hvis »nej« angives og begrundes hvilke BREF-dokumenter, der ikke vil kunne overholdes.	
12. Er projektet eller dele af projektet omfattet af BAT-konklusioner?		X	Hvis »ja« angiv hvilke. Hvis »nej« gå til punkt 14.	Ingen bemærkninger.
Projektets karakteristika	Ja	Nej	Tekst	Myndighedsvurdering

13. Vil projektet kunne overholde de angivne BAT-konklusioner?			Hvis »nej« angives og begrundes hvilke BAT-konklusioner, der ikke vil kunne overholdes.	
14. Er projektet omfattet af en eller flere af Miljøstyrelsens vejledninger eller bekendtgørelser om støj eller eventuelt lokalt fastsatte støjgrænser?		X	Hvis »ja« angives navn og nr. på den eller de pågældende vejledninger eller bekendtgørelser. Hvis »nej« gå til pkt. 17.	Ingen bemærkninger.
15. Vil anlægsarbejdet kunne overholde de eventuelt lokalt fastsatte vejledende grænseværdier for støj og vibrationer?			Hvis »nej« angives overskridelsens omfang og begrundelse for overskridelsen	
16. Vil det samlede projekt, når anlægsarbejdet er udført, kunne overholde de vejledende grænseværdier for støj og vibrationer?			Hvis »nej« angives overskridelsens omfang og begrundelse for overskridelsen	
17. Er projektet omfattet Miljøstyrelsens vejledninger, regler og bekendtgørelser om luftforurening?		X	Hvis »ja« angives navn og nr. på den eller de pågældende vejledninger, regler eller bekendtgørelser. Hvis »nej« gå til pkt. 20.	Ingen bemærkninger.
18. Vil anlægsarbejdet kunne overholde de vejledende grænseværdier for luftforurening?			Hvis »Nej« angives overskridelsens omfang og begrundelse for overskridelsen.	
19. Vil det samlede projekt, når anlægsarbejdet er udført, kunne overholde de vejledende grænseværdier for luftforurening?			Hvis »Nej« angives overskridelsens omfang og begrundelse for overskridelsen.	
20. Vil projektet give anledning til støvgener eller øgede støvgener I anlægsperioden? I driftsfasen?		X	Hvis »ja« angives omfang og forventet udbredelse.	Ingen bemærkninger.
21. Vil projektet give anledning til lugtgener eller øgede lugtgener I anlægsperioden? I driftsfasen?		X	Hvis »ja« angives omfang og forventet udbredelse.	Ingen bemærkninger.
22. Vil anlægget som følge af projektet have behov for belysning som i aften og nattetimer vil kunne oplyse naboarealer og omgivelserne I anlægsperioden? I driftsfasen?		X	Hvis »ja« angives og begrundes omfanget.	Ingen bemærkninger.
23. Er anlægget omfattet af risikobekendtgørelsen, jf. bekendtgørelse om kontrol med risikoen for større uheld med farlige stoffer nr. 372 af 25. april 2016?		X		Ingen bemærkninger.

Projektets placering	Ja	Nej	Tekst	Myndighedsvurdering
24. Kan projektet rummes inden for lokalplanens generelle formål?	X		Hvis »nej«, angiv hvorfor:	Ingen bemærkninger.
25. Forudsætter projektet dispensation fra gældende bygge- og beskyttelseslinjer?		X	Hvis »ja« angiv hvilke:	Ingen bemærkninger.
26. Indebærer projektet behov for at begrænse anvendelsen af naboarealer?		X		Ingen bemærkninger.
27. Vil projektet kunne udgøre en hindring for anvendelsen af udlagte råstofområder?		X		Ingen bemærkninger.
28. Er projektet tænkt placeret indenfor kystnærhedszonen?	X			Kolding Kommunes Kystteam og planafdelingen er blevet hørt. Det vurderes, at projektet ikke har en visuel påvirkning af kystlandskabet inden for kystnærhedszonen. Påvirkningen af kystnærhedszonen tages derfor ikke med som parameter i miljøkonsekvensrapporten.
29. Forudsætter projektet rydning af skov? (skov er et bevokset areal med træer, som danner eller indenfor et rimeligt tidsrum ville danne sluttet skov af højstammede træer, og arealet er større end ½ ha og mere end 20 m bredt.)		X		Ingen bemærkninger.
30. Vil projektet være i strid med eller til hinder for realiseringen af en rejst fredningssag?		X		Ingen bemærkninger.
31. Afstanden fra projektet i luftlinje til nærmeste beskyttede naturtype i henhold til naturbeskyttelseslovens § 3.			Lyngmosen er en §3-beskyttede mose. Vandløbsrestaurering af det §3-beskyttede vandløb Østergård Bæk (DK vandområde id: o4424).	Naturteamet og vandløbsteamet i Kolding Kommune er blevet hørt. Vandløbsteamet tilføjer, at der ligeledes skal vurderes på projektets indvirkning på vandløbets mulighed for at opnå samlet målopfyldelse, og dette tages med i afgrænsningsnotatet. Naturteamet supplerer med følgende bemærkninger: Selve projektet går ud på at hæve vandstanden i lyngmosen, så mosen fremover ikke afbrænder tørv (under frigivelse af CO ₂). Der er derfor en stor interesse i, at vandstanden hæves især i sommerperioden, hvor vandstanden normalt er lav. Med projektet etableres et stemmestærk så vandstanden i mosen kan hæves gradvist med op til 1 meter. Naturteamet vurderer, at dette i høj grad vil gavne mosen. Vandstanden må ikke hæves så meget (på en gang), at der opstår en stor sø. Det er vigtigt, at

			<p>området forbliver mose, og at fugtigbundsarterne på arealet styrkes og udbredes ved indgrebet.</p> <p>Ved projektet skal det desuden sikres, at den bestand af Japansk pileurt, der står i nærheden af arealet, hvor stemmeværket skal placeres ikke pga. projektet, spredes til større områder og til beskyttet natur.</p>
32. Er der forekomst af beskyttede arter og i givet fald hvilke?	X	Løvfør (<i>Hyla arborea</i>) Havørn (<i>Haliaeetus albicilla</i>)	<p>Det fremgår af habitatbekendtgørelsen, at der skal foretages en vurdering af, om projektet kan beskadige eller ødelægge yngle- eller rasteområder for dyrearter på habitatdirektivets bilag IV. Der skal foretages en vurdering af, om det kan udelukkes, at projektet i sig selv eller i forbindelse med andre planer og projekter kan beskadige eller ødelægge yngle- eller rasteområder for dyrearter på habitatdirektivets bilag IV.</p> <p>Der er ynglende havørn i området, og det er planen, at anlægsarbejdet foregår uden for yngleperioden. Hvis yngletræet skulle blive påvirket, forventes det, at havørnen vil have mulighed for etablering af ny rede i enten Sdr. Stenderup Sønderskov eller de nærliggende Sdr. Stenderup Midtskov og Nørreskov som ligeledes bliver urørt skov fremover.</p> <p>Kolding Kommunes Naturteam er blevet hørt, og bemærker følgende: Det skal sikres, at området Lyngmosen fortsat er ynglested for løvfør. Dvs at det bl.a. skal sikres, at opstemningen ikke kan medføre risiko for, at fisk fra vandløbet kan komme opstrøms i mosen og spise paddeæg og yngel.</p>
33. Afstanden fra projektet i luftlinje til nærmeste fredede område.		Ca. 50 m fra projektområdet er det fredede område; Stenderup Hage	Ingen bemærkninger.
34. Afstanden fra projektet i luftlinje til nærmeste internationale naturbeskyttelsesområde (Natura 2000-områder, habitatområder, fuglebeskyttelsesområder og Ramsarområder).		Projektområdet er beliggende i Natura 2000-området nr. 112 Lillebælt, Fuglebeskyttelsesområde F47 og Ramsarområde R15.	Det fremgår af habitatbekendtgørelsen, at der skal foretages en vurdering af, om projektet kan påvirke et Natura 2000-område væsentligt. Dette gælder også for projekter, der finder sted udenfor

			Selve projektet ligger uden for Habitatområde H96, der ellers er en del af Natura 2000-området.	Natura 2000 områder, men som kan have betydning i Natura 2000-området. Der skal foretages en vurdering af, om det kan udelukkes, at projektet i sig selv eller i forbindelse med andre planer og projekter kan påvirke den udpegede lokalitets gunstige bevaringsstatus væsentligt (væsentlighedsvurdering). Hvis en sådan påvirkning på baggrund af objektive kriterier ikke kan udelukkes, skal der foretages en nærmere vurdering (konsekvensvurdering). Miljøstyrelsen og Kolding Kommunes Naturteam er blevet hørt. Det er naturteamets vurdering, at projektet vil have en positiv effekt på Lyngmosen og de arter, som er tilknyttet denne (bl.a. løvfrø) – såfremt vandstandshævningen sker gradvist over tid.
35. Vil projektet medføre påvirkninger af overfladevand eller grundvand, f.eks. i form af udledninger til eller fysiske ændringer af vandområder eller grundvandsforekomster?	X		Hvis »ja« angives hvilken påvirkning, der er tale om. Fysisk ændring af vådområder (lyngmosen), ved ændring af udløb fra mosen med tærskel samt vandløbsrestaurering ved etablering af ny vandløbsprofil.	Kolding Kommunes Vandløbsteam er blevet hørt. Vandløbsteamet tilføjer, at der ligeledes skal vurderes på projektets indvirkning på vandløbets mulighed for at opnå samlet målopfyldelse, og dette tages med i afgrænsningsnotatet.
36. Er projektet placeret i et område med særlige drikkevandinteresser?		X		Ingen bemærkninger.
37. Er projektet placeret i et område med registreret jordforurening?		X		Ingen bemærkninger.
38. Er projektet placeret i et område, der i kommuneplanen er udpeget som område med risiko for oversvømmelse.		X		Ingen bemærkninger.
39. Er projektet placeret i et område, der, jf. oversvømmelsesloven, er udpeget som risikoområde for oversvømmelse?		X		Ingen bemærkninger.
40. Er der andre lignende anlæg eller aktiviteter i området, der sammen med det ansøgte må forventes at kunne medføre en øget samlet påvirkning af miljøet (Kumulative forhold)?	X		Ifm. udlægning af urørt skov, planlægges flere grøfter lukket med "prop" for at genetablere hydrologien i Sdr. Stenderup Sønderskov. Skoven vil derfor generelt i fremtiden fremstå vådere. Vi er dog ikke på nuværende tidspunkt klar med ansøgning til disse	I forbindelse med andre planer og projekter vil disse blive inddraget i vurderingen af kumulation. Naturteamet i Kolding Kommune er blevet hørt, og de har ikke til kommende planer og projekter.

			<p>hydrologiprojekter i skoven, da de kræver yderligere planlægning. Derudover planlægges der afgræsning i dele af skoven ifm. et lysåbent areal.</p> <p>Den kumulative effekt på miljøet vurderes ikke at være væsentlig.</p>	
41. Vil den forventede miljøpåvirkning kunne berøre nabolande?		X		Ingen bemærkninger.
42. En beskrivelse af de tilpasninger, ansøger har foretaget af projektet inden ansøgningen blev indsendt og de påtænkte foranstaltninger med henblik på at undgå, forebygge, begrænse eller kompensere for væsentlige skadelige virkninger for miljøet?				Der er intet beskrevet i forhold til tilpasninger i ansøgningen, men evt. påtænkte foranstaltninger med henblik på at undgå, forebygge og begrænse væsentlige skadelige virkninger på miljøet og om relevant beskrive evt. overvågning skal beskrives i miljøkonsekvensrapporten.

Myndighedsscreening

	Ikke relevant	Ja	Nej	Bør undersøges	
Kan projektets kapacitet og længde for strækingsanlæg give anledning til væsentlige miljøpåvirkninger		X			På baggrund af det anmeldte vurderes det, at projektet vil kunne give anledning til væsentlige miljøpåvirkninger.
Kræver bortskaffelse af affald og spildevand ændringer af bestående ordninger i: anlægsfasen driftsfasen			X		Der kræves ingen ændringer i bestående ordninger for bortskaffelse af den mindre mængde affald, der genereres i forbindelse med projektet.
Tænkes projektet placeret i Vadehavsområdet	X				
Vil projektet være i strid med eller til hinder for etableringen af reservater eller naturparker	X				
Indebærer projektet en mulig påvirkning af sårbare vådområder		X			Projektområdet er beliggende i Natura 2000-området nr. 112 Lillebælt, Fuglebeskyttelsesområde F47 og Ramsarområde R15. Selve projektet ligger uden for Habitatområde H96 Desuden er Lyngmosen en §3-beskyttet mose, og vandløbet Østergård Bæk er ligeledes § 3-beskyttet. Kolding Kommune vurderer, at projektet tager hensyn til de afvandingsmæssige interesser, der er knyttet til området. De natur- og miljømæssige forhold i vandløbet og i mosen forventes at blive påvirket positivt af projektet. Vandløbsteamet tilføjer, at der ligeledes skal vurderes på projektets indvirkning på vandløbets mulighed for at opnå samlet målopfyldelse, og dette tages med i afgrænsningsnotatet.
Kan projektet påvirke registrerede, beskyttede naturområder Nationalt:		X			Projektområdet er beliggende i Natura 2000-området nr. 112 Lillebælt, Fuglebeskyttelsesområde F47 og Ramsarområde R15. Selve projektet ligger uden for Habitatområde H96.

Internationalt (Natura 2000):					<p>Det fremgår af habitatbekendtgørelsen, at der skal foretages en vurdering af, om projektet kan påvirke et Natura 2000-område væsentligt. Dette gælder også for projekter, der finder sted udenfor Natura 2000 områder, men som kan have betydning i Natura 2000-området.</p> <p>Der skal foretages en vurdering af, om det kan udelukkes, at projektet i sig selv eller i forbindelse med andre planer og projekter kan påvirke den udpegede lokalitets gunstige bevaringsstatus væsentligt (væsentlighedsvurdering).</p> <p>Hvis en sådan påvirkning på baggrund af objektive kriterier ikke kan udelukkes, skal der foretages en nærmere vurdering (konsekvensvurdering).</p> <p>Miljøstyrelsen og Kolding Kommunes Naturteam er blevet hørt. Naturteamet vurderer, at projektet vil have en væsentlig positiv påvirkning på Natura2000-området, herunder vandløbet.</p> <p>Desuden er Lyngmosen en §3-beskyttet mose, og vandløbet Østergård Bæk er ligeledes § 3-beskyttet. Kolding Kommune vurderer, at projektet tager hensyn til de afvandingsmæssige interesser, der er knyttet til vandløbet. De natur- og miljømæssige forhold i vandløbet forventes at blive påvirket positivt af projektet.</p>
Forventes området at rumme beskyttede arter efter habitatdirektivets bilag IV		X			Det forventes, at området potentielt kan rumme flere bilag IV-arter, og der er registreret fund af bilag IV-arten løvfrø.
Forventes området at rumme rødlistearter		X			Projektområdet forventes at rumme rødlistearter. Der er kendskab til ynglende havørn, og anlægsfasen tilrettelægges efter dennes yngletid.
Kan projektet påvirke områder, hvor fastsatte miljøkvalitetsnormer allerede er overskredet Overfladevand: Grundvand: Naturområder: Bologområder (støj/lys og luft)		X			<p>Projektet indebærer en åbning af et rørlagt vandløb - ca. 435 meter åbent vandløb på en strækning, hvor vandløbet i dag løber rørlagt i bunden af en dyb grøft samt etablering af nyt vandløb.</p> <p>Herved skabes der et nyt åbent vandløb med gode fysiske forhold og der sikres fri passage for fisk og smådyr i hele vandløbet. Projektet vil formentlig bidrage til målopfyldelse i vandløbet. Målsætningen er i dag ikke opfyldt, jf. vandområdeplanerne for 2021-2027. Det medtages i afgrænsningen, at det skal vurderes om projektet forhindrer vandløbets mulighed for at opnå samlet målopfyldelse.</p>
Er området, hvor projektet tænkes placeret, sårbar overfor den forventede miljøpåvirkning			X		Området vurderes ikke at være sårbart overfor de påvirkninger, der kan forventes fra projektet så længe, at vandstandshævningen sker gradvist.

Tænkes projektet etableret i et tæt befolket område			X		Projektet er placeret i landzone.
Kan projektet påvirke historiske, kulturelle, arkæologiske, æstetiske eller geologiske landskabstræk			X		Det vurderes, at projektet set ikke påvirker historiske, kulturelle, æstetiske, arkæologiske eller geologiske landskabstræk.
Miljøpåvirkningernes omfang (geografisk område og omfanget af personer, der berøres)					En eventuel miljøpåvirkning vil kun være lokal, da der er tale om et begrænset geografisk område. Støj under etableringen vil evt. kun høres lokalt.
Miljøpåvirkningens grænseoverskridende karakter	X				Ingen grænseoverskridende miljøpåvirkning som følge af afstand samt projektets karakter.
Miljøpåvirkningsgrad og -kompleksitet					Graden af miljøpåvirkningen vil være lille, og projektet og dets indvirkning på miljøet er ikke komplekst.
Miljøpåvirkningens sandsynlighed					Støj kan forekomme i anlægsfasen. Det vil dog være af begrænset varighed, forekomme i dagtimerne og være under grænseværdierne for støj. Der forventes ingen gener i driftsfasen.
Miljøpåvirkningens: Varighed: Hyppighed: Reversibilitet:					Evt. miljøpåvirkninger i anlægsfasen er af begrænset varighed, og disse vil ikke være væsentlige.

Myndighedens konklusion	Ikke relevant	Ja	Nej	Bør undersøges	
Giver resultatet af screeningen anledning til at antage, at det anmeldte projekt vil kunne påvirke miljøet væsentligt, således at det er omfattet af krav om miljøvurdering (VVM-pligtigt):		X			Det er kommunens vurdering, at det anmeldte projekt vil kunne medføre væsentlige negative påvirkninger af miljøet, da det er placeret i Natura 2000-område. Projektet er således VVM-pligtigt.

Dato: den 23. november 2022

Sagsbehandler: Lise Arp