

Afgørelse om etablering af teltoverdækning på eksisterende gyllebeholdere på Sjølund Landevej 24, 6093 Sjølund

Kolding Kommune har den 6. maj 2025 modtaget en anmeldelse om teltoverdækning af to eksisterende gyllebeholdere på ejendommen Sjølund Landevej 24, 6093 Sjølund.

Kolding Kommune vurderer at gyllebeholder T10 ikke ligger i tilknytning til den eksisterende bygningsmasse på matrikel nr. 1a, Sjølund by, Vejstrup, modsat gyllebeholder T8 som er i tilknytning til den eksisterende bygningsmasse

Ansøgning om etablering af teltoverdækning af eksisterende gyllebeholdere er blevet vurderet efter husdyrbrugloven¹ med henblik på, om etableringen af teltoverdækningen udløser krav om godkendelse efter husdyrbrugloven eller anmeldelse efter husdyrgodkendelsesbekendtgørelsen² eller ej.

I Miljøstyrelsens vejledning om husdyrbrugloven fremgår, at fast overdækning på en eksisterende gyllebeholder er en ændring, der oftest ikke i sig selv udløser krav om godkendelse. Der skal dog altid foretages en konkret vurdering af projektet.

Kommunens afgørelse

Kolding Kommune vurderer samlet, at etableringen af teltoverdækning på de to eksisterende gyllebeholdere T8 og T10 beliggende på matrikel 1a, Sjølund by, Sjølund er en ikke-markant bygningsmæssig ændring, som ikke udløser krav om godkendelse efter § 16 a i husdyrbrugloven eller anmeldelse efter husdyrgodkendelsesbekendtgørelsen § 13.

Etablering af teltdug på de eksisterende gyllebeholdere knyttet til ejendommen Sjølund Landevej 24, 6093 Sjølund kræver ikke byggetilladelse. Etablering af teltdug på de eksisterende gyllebeholdere kræver spildevandstilladelse, som ses i bilag 1 bagest i afgørelsen.

Kolding Kommune vurderer, at etablering af teltdug på gyllebeholdere er en erhvervmæssig nødvendighed, da det reducerer regnvand i beholderen og dermed sikrer mere opbevaringskapacitet af gylle og kvaliteten af gylle. Desuden reduceres transporter fra ejendommen, og teltdugen reducerer ammoniaktab på op til 50 % fra lager i forhold til naturligt flydelag.

Kommunens vurdering

Kolding Kommune har vurderet, om etablering af teltoverdækning på de to eksisterende gyllebeholdere kan indebære en forøget forurening eller andre virkninger på miljøet, herunder landskabet.

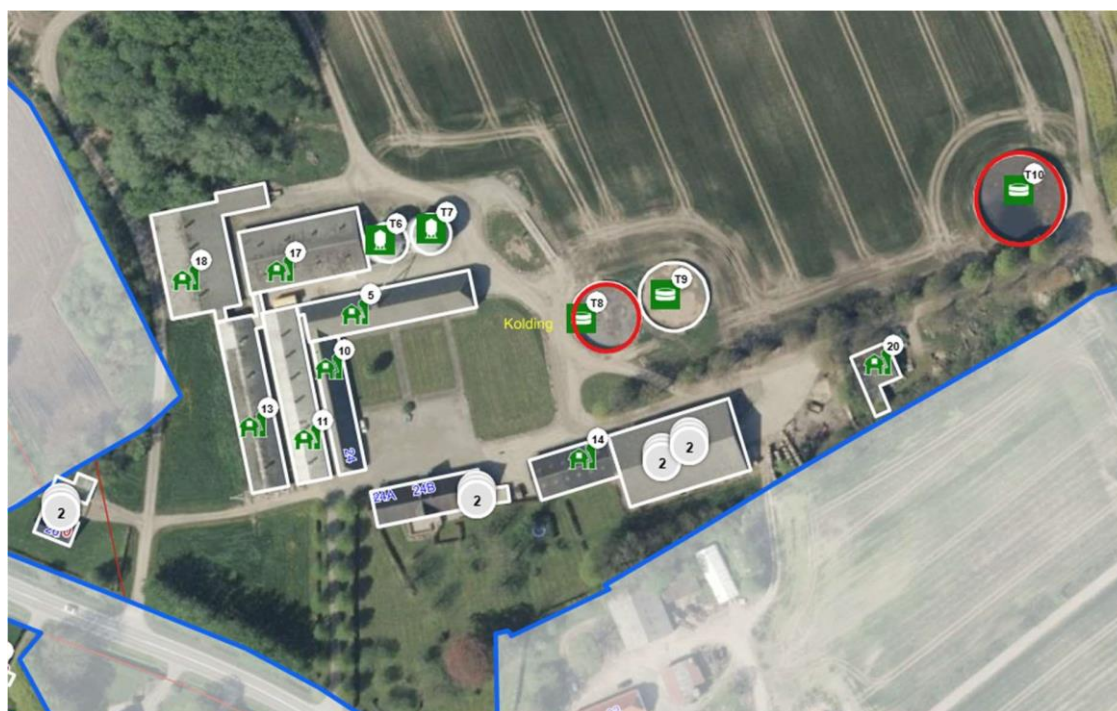
Da teltoverdækning af de eksisterende gyllebeholdere medfører mindre forurening bl.a. i forhold til lugt og ammoniakfordampning end almindeligt flydelag, vurderer kommunen, at det potentielt kun kan være eventuelle indvirkninger på landskabet, som skal vurderes.

Husdyrproduktionens størrelse og produktionsanlæg ændres ikke ved etableringen af teltoverdækningerne, ligesom overfladearealet på gyllebeholderne forbliver den samme.

¹ Lovbekendtgørelse nr. 520 af 1. maj 2019 om husdyrbrug og anvendelse af gødning m.v.

² Bekendtgørelse nr. 300 af 20. marts 2024 om godkendelse og tilladelse m.v. af husdyrbrug

Beholdernes placering fremgår af figur 1.



Figur 1. Oversigtskort over gyllebeholderne på ejendommen Sjølund Landevej 24, 6093 Sjølund. Gyllebeholdere angivet med en rød ring monteres med teltoverdækning.

Højden på teltoverdækningen tilhørende beholder T8 vil være 4,7 m og gyllebeholderen får en totalhøjde på 7,7 meter over terræn. Højden på teltoverdækningen tilhørende beholder T10 vil være 4,9 m og gyllebeholderen får en totalhøjde på 9,3 meter over terræn. I tilknytning til gyllebeholderne ligger der et større bygningsæt, hvor flere af bygningerne er højere end de nye teltoverdækninger.

Der er afskærmende læhegn syd for gyllebeholderne. Vest og sydvest for beholderen T8 er der driftsbygninger som alle er med til at afskærme mod gyllebeholderne jf. figur 1.

Nærmeste nabobeboelse Sjølund Landevej 24 A, B og C, 6093 Sjølund ligger ca. 50 m sydvest for beholderne T8 og cirka 190 m fra beholder T10. Denne nabobebyggelse er ejet af ansøger og er på samme matrikel som begge gyllebeholdere. Derfor tager Kolding Kommune udgangspunkt i Sjølund Landevej 22, 6093 Sjølund som nærmeste nabo. Denne ejendom ligger syd for beholder T8 og sydvest for beholder T10, og ifølge luftfoto ses, at der er beplantning mellem gyllebeholderne og nabobeboelsen.

Den tætteste nabo mod øst er Kurkmarkvej 12, 6093 Sjølund som ligger cirka 1,34 km væk, mellem beholderne på Sjølund Landevej 24 og Kurkmarksvej 12 er der over en 6 graders terrænhældning inklusiv omkringliggende beplantning som er med til at afskærme beholderen fra naboen øst for beholderne.

Det vurderes derfor, at denne ejendom er skærmet godt af for gyllebeholderne.

Gyllebeholderne ligger uden for udpegningen sammenhængende landskaber, bevaringsværdige landskaber, fredede områder, fortidsminder, værdifulde kulturmiljøer og potentielle økologiske forbindelser jf. Kommuneplanen 2025-2036.

Det vurderes, at de eksisterende beplantninger, læhegn og selve ejendommens driftsbygninger afskærmer for gyllebeholderne, og teltoverdækning på beholderne vil ikke kunne give nogen væsentlige gener for de omkringboende.

Projektet har ikke været i nabohøring, da kommunen har vurderet, at etablering af teltdug på de eksisterende gyllebeholdere er af underordnet betydning for naboer og parter i øvrigt, som følge af afstand, beplantning og beliggenhed til de omboende samt beholdernes placering i tilknytning til den eksisterende bygningsmasse.

På baggrund af beholdernes placering, overdækningens udformning og omfang har kommunen vurderet, at teltoverdækning på gyllebeholderne på ejendommen Sjølund Landevej 24, 6093 Sjølund kan opføres uden at tilsidesætte de landskabelige værdier. Det er ligeledes vurderet, at naboejendommene ikke vil blive væsentligt berørt af projektet.

Klagevejledning og søgsmål

Hvad kan man klage over? Retlige spørgsmål samt kommunens vurderinger.

Hvem kan klage? Ansøger, klageberettigede myndigheder, foreninger og organisationer samt enhver der har en væsentlig, individuel interesse i sagens udfald.

Hvem er klageinstans? Miljø- og Fødevarerklagenævnet.

Hvortil skal klagen sendes? Din klage skal indsendes via Klageportalen, som findes under Nævnenes Hus på <https://kpo.naevneneshus.dk>. Du kan også finde Klageportalen via www.borger.dk og www.virk.dk.

Miljø- og Fødevarerklagenævnet skal som udgangspunkt afvise en klage, der indgives uden om Klageportalen, med mindre der er en særlig grund til fritagelse. En anmodning om eventuel fritagelse skal sendes til Miljø- og Fødevarerklagenævnet. Samtidig bedes du give Kolding Kommune besked om anmodningen. Så ved kommunen nemlig, at der er en klage på vej. Hvis Miljø- og Fødevarerklagenævnet fritager dig, skal kommunen oprette klagen for dig i Klageportalen.

Hvem kan hjælpe? På <https://naevneneshus.dk/start-din-klage/miljoe-og-foedevareklagenaevnet/vejledning/> kan du finde en vejledning til, hvordan du anvender Klageportalen eller søger om fritagelse for brugen. Du kan desuden kontakte Callcentret på telefon 7240 5600, som er åben mandag-fredag, kl. 9-15.

Hvad er klagefristen? Den 19. juni 2025. Det vil sige, at klagen senest på det tidspunkt skal være tilgængelig for myndigheden i Klageportalen, og klager skal have betalt gebyr og endelig godkendt klagen. En klage er indgivet, når den er tilgængelig for Kolding Kommune via Klageportalen.

Hvad er lovgrundlaget? Lovbek. nr. 520 af 1. maj 2019 om husdyrbrug og anvendelse af gødning m.v.

Hvad koster det at klage? Privatpersoner skal betale 900 kr. Virksomheder og organisationer skal betale et gebyr på 1.800 kr. En klage er indgivet, når den er tilgængelig for myndigheden i Klageportalen, og du har indbetalt gebyr for klagen.

Søgsmålsfrist: Søgsmål til prøvelse af afgørelsen ved domstolene, skal være anlagt inden 6 måneder fra meddelelsesdatoen for afgørelsen.

Underretning om afgørelsen

Ansøger

- Jes Meldgaard Philipsen, Overbyvej 37, 6094 Hejls E-post loneogjes@kongstedgaard.dk

Klageberettigede

- Arbejderbevægelsens Erhvervsråd, Reventlowsgade 14, 1. sal, 1611 København V. E-post: ae@ae.dk
- Danmarks Fiskeriforening, Nordensvej 3, Taulov, 7000 Fredericia. E-post: mail@dkfisk.dk
- Danmarks Naturfredningsforening, Masnedøgade 20, 2100 København Ø. E-post: dn@dn.dk
- Danmarks Sportsfiskerforbund, Worsaaesgade 1, 7100 Vejle. E-post: post@sportsfiskeren.dk
- Dansk Ornitologisk Forening, Vesterbrogade 140, 1620 København V. E-post: natur@dof.dk
- Ferskvandsfiskeriforeningen for Danmark, Wormstrupvej 2, 7540 Haderup. E-post: nb@ferskvandsfiskeriforeningen.dk.
- Forbrugerrådet, Fiolstræde 17, Postboks 2188, 1017 København K. E-post: fbr@fbr.dk
- Styrelsen for Patientsikkerhed, Tilsyn og Rådgivning Vest, Adelvej 34, 7000 Fredericia. E-post: trvest@stps.dk

Øvrige bemærkninger

Afgørelser efter husdyrbruglovens § 16 er omfattet af brugerbetalingsbekendtgørelsen³, som pt. er 487,25 kr./time.

Spildevandstilladelsen kan prøves ved en domstol inden 6mdr.

Du er velkommen til at kontakte mig, hvis du har spørgsmål til ovenstående.

Venlig hilsen

Stephanie Bolving Elkjær
Miljøsagsbehandler

³ Bekendtgørelse nr. 1519 af 29. juni 2021 om brugerbetaling for godkendelse m.v. og tilsyn efter lov om miljøbeskyttelse og lov om husdyrbrug og anvendelse af gødning m.v.

Bilag 1 Tilladelse til nedsivning af vand på terræn fra overdækning af gylletanke.

Kolding Kommunes spildevandsmyndighed giver hermed tilladelse til at nedsive regnvand fra overdækning af gylletanke på egen grund på følgende vilkår:

- Nedsivningen skal ske således, at der ikke opstår overfladisk afstrømning eller gener for naboejendommene og andre.
- Overfladevandet må ikke indeholde andre stoffer end hvad der sædvanligt forekommer i regnvand fra befæstede arealer eller have en væsentlig anden sammensætning. F.eks. må der på tagarealer ikke afledes vand fra tagrens med kemiske midler, og på befæstede arealer må der ikke ske oplag af stoffer, som kan være til forureningsfare.

Lovhenviisning

Tilladelsen meddeles ud fra § 38 i bekendtgørelse nr. 532 af 27. maj 2024 om spildevandstilladelser m.v. efter miljøbeskyttelseslovens kapitel 3 og 4 (spildevandsbekendtgørelsen).

Klagevejledning

Afgørelsen kan jf. spildevandsbekendtgørelsens § 40 ikke påklages til anden administrativ myndighed.

Hvis afgørelsen ønskes prøvet ved en domstol, skal sagen være anlagt inden 6 måneder efter, at afgørelsen er meddelt.