

BlueKolding Spildevand A/S  
Kolding Åpark 3  
6000 Kolding

6. december 2024 - Sagsnr. 24/22019 - Løbenr. 167531/24

## Tilladelse til udledning af oppumpet grundvand

Kolding Kommune meddeler hermed BlueKolding A/S tidsbegrænset tilladelse til at udlede oppumpet grundvand til Vester Nebel Å på matrikel.nr. 6t, V. Nebel By, V. Nebel.

Tilladelsen er midlertidig og gælder i maksimalt 5 uger.

### Tilladelse til udledning af vand fra grundvandssænkning

Der meddeles hermed tilladelse til udledning af oppumpet grundvand til Vester Nebel Å.

Tilladelsen meddeles efter Miljøbeskyttelseslovens §28<sup>1</sup>. Tilladelsen gives på følgende vilkår:

1. Tilladelsen er midlertidig og gælder i maksimalt 5 uger og må anvendes i perioden fra januar 2025 til maj 2025.
2. BlueKolding A/S skal informere undertegnede skriftligt, når udledningen påbegyndes samt igen, når den er afsluttet.
3. Hvis der opstår behov for at forlænge tilladelsens gyldighed, skal BlueKolding A/S hurtigst muligt orientere Kolding Kommune herom.
4. Der må maksimalt udledes 45.000 m<sup>3</sup> oppumpet grundvand over en periode på 5 uger.
5. Udledningen sker direkte til Vester Nebel Å som nævnt i ansøgningen.
6. Der må ikke udledes andet end vandet fra grundvandssænkningen. Vandet må ikke have en anden sammensætning end, hvad der normalt kan forventes fra oppumpet grundvand.

---

<sup>1</sup> LBK nr. 1093 af 11. oktober 2024 om miljøbeskyttelse

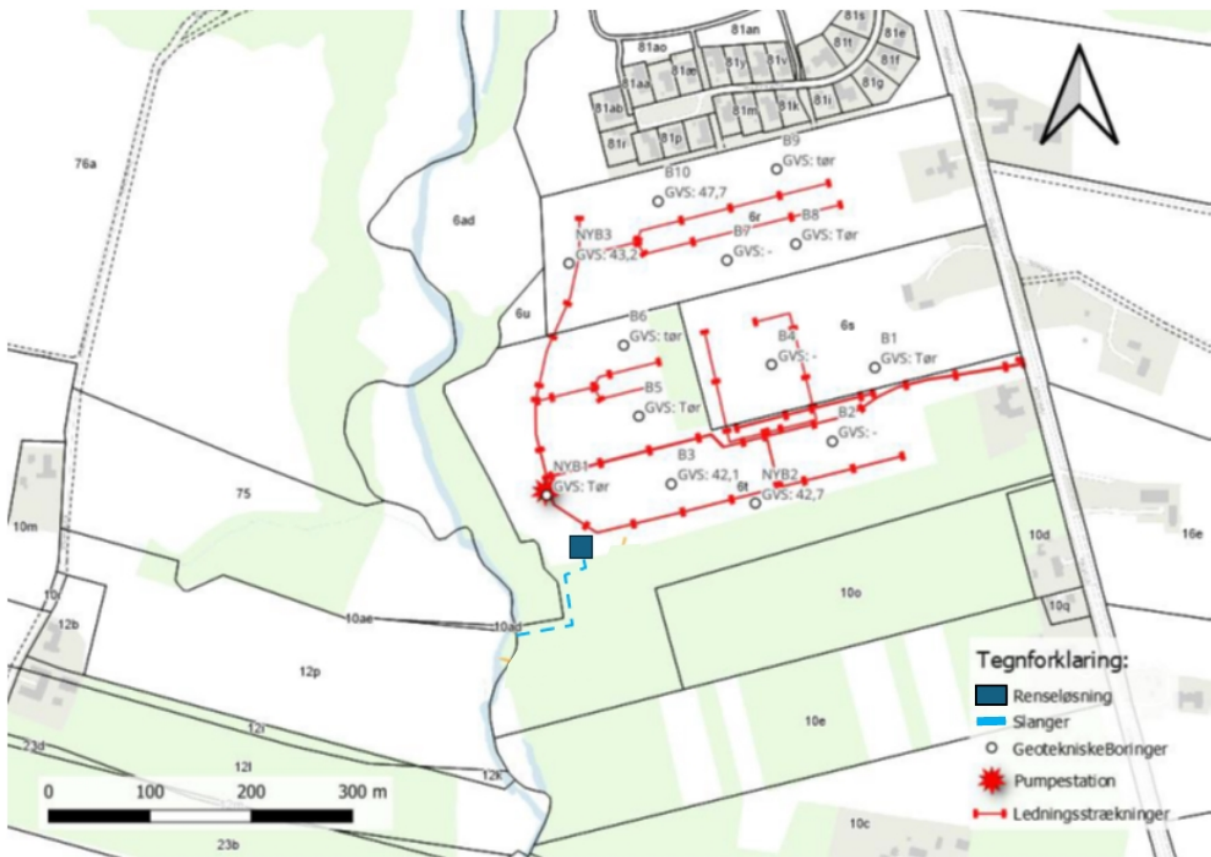
7. Udledningen skal overholde de fastsatte kvalitetskrav for overfladevand jf. bekendtgørelse om fastlæggelse af miljømål<sup>2</sup>
8. Det oppumpede grundvand skal iltes inden udledning.
9. Udledningen må ikke føre til, at der opstår erosions-render i vandløbsbrinken.
10. Der må ikke forekomme synlige aflejringer eller udfældninger af okker i selve åen.
11. Der skal foretages foranstaltninger under anlægsfasen, så der ikke sker forurening eller udledning af sand, grus, ler, olie eller andet uønsket materiale til Vester Nebel Å.
12. Der skal foretages en måling af totaljern med feltudstyr med en nøjagtighed på under 0,1 mg/L ved påbegyndelsen af udledningen og efter 7 dages drift. Efterfølgende prøvetagningsfrekvens aftales med Kolding Kommune. Koncentrationen af opløst jern må ikke overstige 0,45 mg/l. Overstiges koncentrationen, skal udledningen straks standses, og der skal etableres en løsning til udfældning af jern, så koncentrationen kan overholdes. Udledningen må ikke genoptages, inden løsningen er godkendt af Kolding Kommune. Kolding Kommune skal samme dag som målingerne foretages, orienteres om resultat pr. mail, på [spildevand@kolding.dk](mailto:spildevand@kolding.dk).
13. BlueKolding er ansvarlig for drift og vedligehold af ledninger der anvendes til afværgepumpningen med tilhørende udløb.
14. Hvis der under udledningen konstateres – eller opstår mistanke om – forurening af jord og/eller grundvand, skal udledningen straks standses og kommunen kontaktes (hovednr. 79 79 79 79). Uden for kommunens telefontid kontaktes i stedet miljøvagten via alarm 112. Udledningen må herefter først genoptages, når kommunen har vurderet sagen og givet lov til genoptagelse.

### **Ansøgning**

NIRAS ansøger på vegne af BlueKolding A/S om tilladelse til udledning af oppumpet grundvand fra en midlertidig grundvandssænkning, i forbindelse med byggemodning af nyt boligområde Virkelyst, Kolding. Herunder ses et kortudsnit over området (figur 1), med de kommende ledningsstrækninger. På figur 2, fremgår ledningstrækningerne, hvor der er behov for grundvandssænkning,

---

<sup>2</sup> BKG nr. 796 af 13. juni 2023 om fastlæggelse af miljømål for vandløb, søer, overgangsvande, kystvande og grundvand.



Figur 1. Oversigtskort med angivelse af ledningsstrækning og pumpestation markeret med rød. Samt angivelse af lokationen for de udførte geotekniske borer.

Der ansøges om tilladelse til udledning af ca. 45.000 m<sup>3</sup> grundvand over en periode på 5 uger. Udledningen af det oppumpede grundvand sker til Vester Nebel Å, med en gennemsnitlig udledningshastighed på ca. 10 l/s. Det oppumpede grundvand iltes og der etableres en rensecontainer med sandfilter inden udledningen til Vester Nebel Å, for at tilbageholde okker og eventuelle forhøjede koncentrationer af ferrojern.

### Vurdering

Kolding Kommune vurderer, at grundvandssænkningen og udledningen kan foretages forsvarligt og uden at påvirke omgivelser mærkbart og negativt.

### Grundvand

Projektområdet og udledningens punkt til Vester Nebel Å ligger inden for område med drikkevandsinteresse (OD). Vester Nebel Å løber ind i område med særlig drikkevandsinteresse (OSD). Udledning af oppumpet terrænnært grundvand, der ikke har en anden sammensætning en, hvad der normalt forventes i tag- og overfladevand, vurderes ikke at påvirke grundvandet.

### Jordforurening

Byggemodningen sker på matriklerne 6r, 6s, 6t og 6u, V. Nebel By, V. Nebel og der etableres spildevandsledninger indenfor dette område. Ingen af projekts matrikler er kortlagt efter

jordforureningsloven, og der er heller ikke registreret forurenede lokaliteter i nærområdet til projektet, som kan blive påvirket af udledningen.

#### Kulturmiljøer, bygge- og beskyttelseslinjer

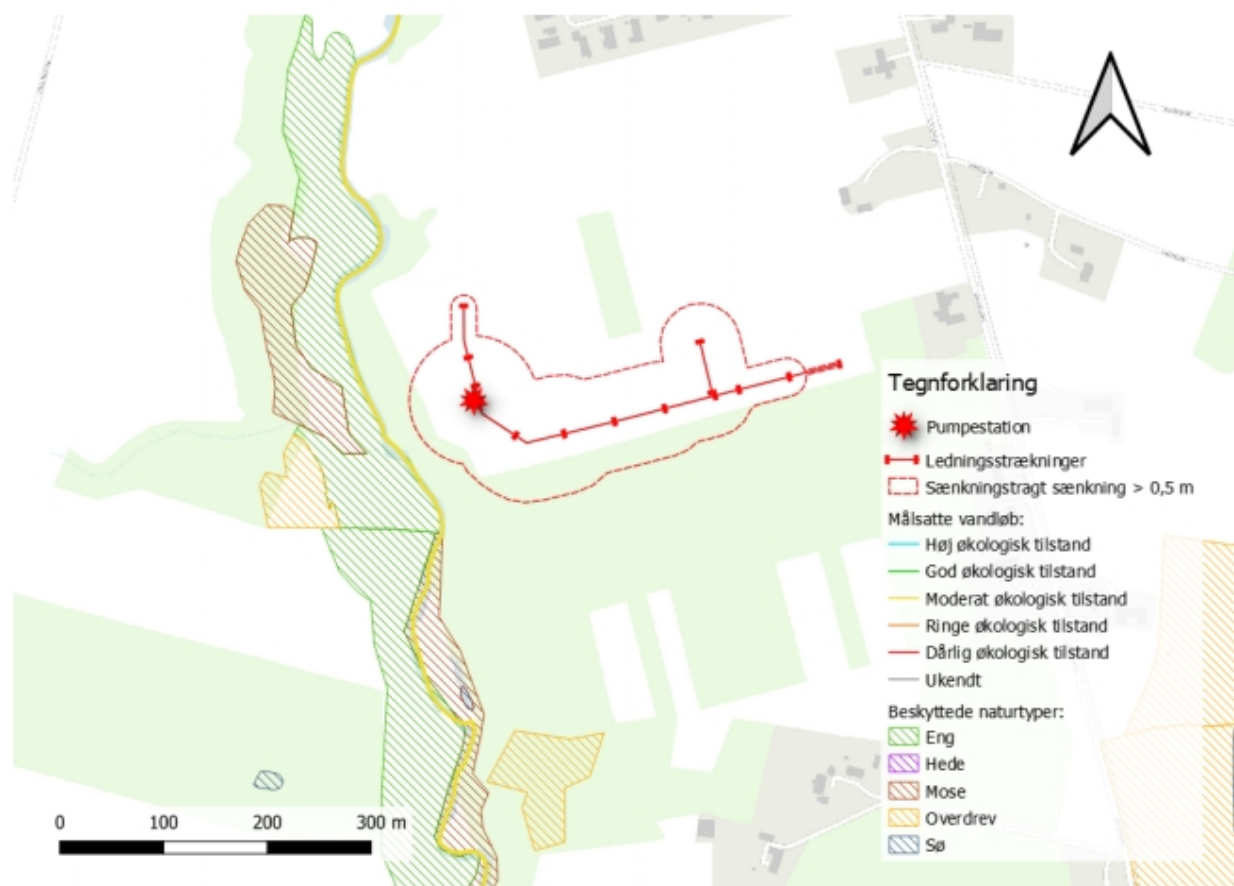
Projektområdet ligger udenfor kulturmiljøer, bygge- og beskyttelseslinjer. Det nærmeste er et beskyttet dige på den modsatte side af Koldingvej ca. 35 m fra projektområdet.

#### Særlige arter, internationale beskyttelsesområder og fredede områder

Der er omkring udledningspunktet og indenfor projektområdet ikke registreret fredede eller sjældne arter, internationalt beskyttelsesområde (Natura 2000) eller øvrigt fredede områder.

#### Beskyttet natur

Langs Vester Nebel Å på den vestlige side, er der eng, mose og overdrev registreret som beskyttet efter § 3 i naturbeskyttelsesloven. Grundvandet, der udledes må ikke have en anden sammensætning end, hvad der normalt forekommer i tag- og overfladevand, og det oppumpede grundvand udledes til vandløbet. Udledningen vurderes derfor ikke at have en negativ påvirkning på beskyttet natur.



Figur 2. Oversigt med beskyttede naturtyper og sænkingsudbredelse for sænkning > 0,5 m fordelt på delstrækninger markeret med stiplede rød.

### Vandløb

Spildevandsmyndigheden har bedt vandløbsmyndigheden om en udtalelse i forbindelse med udledning af grundvand til Vester Nebel Å. Udledningen af grundvand skal ske i forbindelse med byggemodning af Virkelyst (matr.nr. 6ad, V. Nebel By, V. Nebel), hvor der i den sammenhæng er behov for midlertidig grundvandssænkning.

Udledningstilladelsen vil således være midlertidig og kun gældende i maksimalt 5 uger fra påbegyndelsen af oppumpningen. Der vil i denne periode udledes maksimalt 45.000 m<sup>3</sup> grundvand med en gennemsnitlig udledningshastighed på 10 l/s.

### **Generelle betragtninger omkring udledninger til vandmiljøet**

Når der skal foretages en vurdering af, hvorvidt en udledning af overfladevand (i dette specifikke tilfælde grundvand) kan påvirke miljøtilstanden i et vandløb, fokuseres der på følgende elementer; udledningens hydrauliske påvirkning og vandkvaliteten i udledningen. Denne udtalelse vedrører kun de hydrauliske påvirkninger, idet sidstnævnte håndteres særskilt i en udledningstilladelse.

Generelt forholder det sig sådan, at en for stor udledning vil kunne resultere i erosion eller hyppig omlejring af sediment, hvilket i begge tilfælde kan være skadeligt for både vandløbsfauna og -fisk. Materialetransport og sedimentomlejring kan således resultere i, at tilsyneladende gode fysiske forhold i et vandløb ikke afspejler sig i hverken fauna eller fiskebestand.

Foruden at sikre, at en udledning sker under hensyn til vandløbets fysiske tilstand, skal udledninger til recipienter desuden ske på en måde, så vandet kan afledes videre i vandløbet uden gener for omboende ved vandløbet. En udledning må som udgangspunkt ikke medføre hyppigere eller større oversvømmelser af vandløbet.

### **Recipienten Vester Nebel Å**

Vester Nebel Å er et offentligt vandløb. Vandløbet er omfattet af naturbeskyttelseslovens § 3. Vester Nebel Å er i statens vandområdeplan 2021-2027 miljøsat med "God økologisk tilstand" og "God kemisk tilstand".

Vamdrup Å er en del af Kolding Å-systemet, der afvander til Lillebælt. Vester Nebel Å er omfattet af den seneste plan for fiskepleje i Kolding Å fra 2018. Af planen fremgår bl.a.:

"Vester Nebel Å (37-46):

Fra Lykkensprøve og til udløb benævnes bækken Vester Nebel Å. Her er de fysiske forhold generelt meget fine. Strækningen veksler mellem stryg med god-frisk strøm og områder med dybere vand og mere rolig strøm. Forekomsten af velegnet gydegrus er høj. Der er desuden mange skjulemuligheder i form af bl.a. større sten, trærodde og nedfaldne grene. Stedvis ses en del vandplanter såsom pindsvineknop, vandranunkel og mærke. 9 ud af de 10 stationer blev elfisket, og der blev registreret en høj tæthed af yngel på alle stationer foruden en del ældre fisk. Tætheden af ørred ligger langt over niveauet i 2008. Den store fremgang skyldes uden tvivl de forbedrede passageforhold ved Ferup Sø. Der blev også fundet smerling på flere stationer, og især ved Ågård Kro (st. 40 ved Ågård) var der mange."

### *Økologisk tilstand*

Vandløbets samlede økologiske tilstand er på strækningen omkring byggemodningen "moderat økologisk tilstand". Miljømålet er således ikke opfyldt. Tilstanden for makrofytter (vandplaner) er ukendt, for benthiske invertebrater (smådyr) høj, for fytobenthos (alger) ukendt. Tilstanden for fisk er registreret som moderat.

For smådyrene er der således allerede målopfyldelse. Det der giver den moderate økologiske tilstand for vandløbet er således manglen på fisk. Det er ved Miljøstyrelsens seneste fiskeundersøgelse tilbage i 2018, at vandløbet i forhold til fiskebestanden blevet vurderet til havende en moderat økologisk tilstand.

Miljøstyrelsens overvågningsstation er placeret på selve Ferup Stryget, som har et højt fald. Faldforholdene på denne strækning er ikke repræsentativt for hele vandområdet, da der opstrøms for Ferup stryget er en strækning med et væsentligt lavere fald. Det høje fald i undersøgelsesområdet gør, at området ikke er ideelt som opholdsområde for ørredyngel. Området fungerer mere som passageområde for ynglen. På målingen fra basisanalysen fra 2018 er der fundet omkring 57 ældre fisk pr. 100 meter vandløb, hvilket indikerer at området er mere egnet for de lidt større fisk, der ikke indgår i vurderingen i ørredindekset.

Den moderate tilstand i forhold til fisk på Ferup Stryget vurderes således ikke at være repræsentativ for fiskebestanden på den omhandlende strækning. Især set i lyset af de gode fysiske forhold der er tilstede i vandløbet og DTU Aquas fiskeresultater længere opstrøms på den omhandlende vandløbsstrækning.

### *Kemisk tilstand*

Idet der ikke er nogen form for prøvetagning i forhold til kemisk tilstand i Vester Nebel, er den kemiske tilstand registreret som ukendt. Når et vandløb er i ukendt tilstand (eller dårlig kemisk tilstand), skal udlederen dokumentere, at det vand, der ønskes udledt til recipienten, kan overholde kravværdierne for så vidt angår miljøfremmede stoffer. Hvis der i afløbsvandet er kemiske stoffer, som overskrider kravværdierne, skal disse håndteres i form af en renseløsning. Hvis rensning ikke kan finde sted, kan en udledning som udgangspunkt ikke accepteres. Hvis miljøkvalitetskravet allerede er overskredet for enkelte stoffer i vandløbet vil en hver mertilledning ikke kunne accepteres.

### **Udtalelse**

Af en målestation i Vester Nebel Å (34.02), er vandføringshændelse hvad angår vintermedianmaksimumvandføring beregnet til 93,1 l/s/km<sup>2</sup>. Målestationen står opstrøms det ønskede udledningspunkt. Oplandet til Vester Nebel Å omkring målestationen ved Elkærholmvej er ca. 79 km<sup>2</sup>. I en vintermedianmaksimumssituation vil der således løber omkring 7400 l/s i Vester Nebel Å.

Afledningskapaciteten er på gennemsnitlig 10 l/s, hvilket svarer til under 1 % af vintermedianmaksimumsvandføringen.

Det vurderes ud fra de høje vandføringer i Vester Nebel Å, at den midlertidige udledning ikke giver en øget hydraulisk belastning i Vester Nebel Å. Vandløbsmyndigheden kan således imødekomme den ønskede ansøgning hvad angår de hydrauliske forhold i vandløbet.

## Klagevejledning

**Hvad kan man klage over?** Retslige spørgsmål samt kommunens vilkår og vurderinger.

**Hvem kan klage?** Ansøger, klageberettigede myndigheder, foreninger og organisationer samt enhver der har en væsentlig, individuel interesse i sagens udfald.

**Hvem er klageinstans?** Miljø- og Fødevareklagenævnet.

**Hvortil skal klagen sendes?** Din klage skal indsendes via Klageportalen, som du finder et link til på <http://naevneneshus.dk>.

Klageportalen kan tilgås via [www.borger.dk](http://www.borger.dk) og [www.virk.dk](http://www.virk.dk). Du logger på [www.borger.dk](http://www.borger.dk) eller [www.virk.dk](http://www.virk.dk) ligesom du plejer, typisk med NEM-ID. Klagen sendes gennem Klageportalen til den myndighed, der har truffet afgørelsen. En klage er indgivet, når den er tilgængelig for myndigheden i Klageportalen.

Miljø- og Fødevareklagenævnet har oprettet en supportfunktion, som klager kan kontakte, hvis der opstår spørgsmål. Supportfunktionen kan kontaktes på e-mail [nmkn@naevneneshus.dk](mailto:nmkn@naevneneshus.dk) eller på telefon nr. 7240 5600.

**Hvad er klagefristen?** Afgørelsen er meddelt den 6. december 2024. Klagefristen udløber 4 uger efter, at afgørelsen er meddelt, og det vil sige senest **3. januar 2025**.

**Hvad koster det at klage?** Privatpersoner skal betale et gebyr på 900 kr. Dette gælder også for en anmodning om genoptagelse. Virksomheder og organisationer skal betale det dobbelte beløb på i alt 1.800 kr. for behandling af eller genoptagelse af en klage. Det nævnte gebyr reguleres den 1. januar hvert år.

Klagegebyr opkræves af Nævnenes Hus. Betaling af klagegebyr sker ved elektronisk overførsel eller ved giroindbetaling. Gebyr skal indbetales inden for en fastsat frist. Hvis gebyret ikke indbetales inden udløbet af fristen, afvises klagen.

**Søgsmålsfrist:** Hvis en afgørelse ønskes prøvet ved en domstol, skal sagen være anlagt inden 6 måneder efter, at afgørelsen er meddelt. Fristen regnes fra modtagelsesdatoen.

—

Venlig hilsen

Anne Kathrine Kristiansen Grarup  
Miljømedarbejder

**Kopi af tilladelsen er sendt til:**

Danmarks Naturfredningsforening ([dn@dn.dk](mailto:dn@dn.dk))

Danmarks Naturfredningsforening Kolding ([kolding@dn.dk](mailto:kolding@dn.dk))

Friluftsrådet, hovedkontoret ([fr@friluftsradet.dk](mailto:fr@friluftsradet.dk))

Friluftsrådet, Trekantområdet ([trekantomraadet@friluftsradet.dk](mailto:trekantomraadet@friluftsradet.dk))

Danmarks Sportsfiskerforbund ([post@sportsfiskerforbundet.dk](mailto:post@sportsfiskerforbundet.dk))