

Ændringsforslag

Generelle oplysninger:

Forslag nr./Tekst: MU-S-02 - Afledt drift på nye stier, MTB-spor og faciliteter i Hylkedalen (scenarie 1, der realiseres for statens synergipulje til Fyrtårnsprojekter)	
Politikområde: Miljøpolitik	Vedtaget: Plan-, Bolig- og Miljøudvalget den 14. august 2019, sag nr. 21.

Beløbs- og personalemæssige oplysninger:

Beløb i hele 1.000 kr.	2020	2021	2022	2023
Nettodrift	0	160	160	160

- foran beløb angiver en mindredgift/en merindtægt.

Beskrivelse:

BlueKolding, Børne- og Ungeforvaltningen samt By- og Udviklingsforvaltningen arbejder på at udvikle Hylkedalen, Seest Grusgrav og Losseplads til et spændende naturområde med plads til både aktiviteter og ophold for mange forskellige brugergrupper. Borgernes, foreningernes og de selvorganiserede gruppers ønsker er beskrevet i en udviklingsplan, der ligeledes sikre sammenhæng mellem de to igangværende projekter i området, henholdsvis trailcenter og Fyrtårnsprojektet Seest Mølleå.

I 2020 opføres det nye trailcenter ved Seest Idrætspark. Omkostninger til opførelse af trailcenteret er bevilliget af fonde og en allerede afsat bevilling på Kolding Kommunes budget. Et trailcenter er et kombineret klubhus, depot og mødested ude i naturen. En facilitet med servicefunktioner, der kan understøtte de mange idræts- og motionsaktive brugere af stier og ruter i naturen, og som kan inspirere nye brugergrupper til at komme ud. Trailcenteret er for både idrætsforeninger og selvorganiserede idrætsudøvere. I tilknytning til trailcenteret er det derfor vigtigt, at der etableres en række faciliteter til trailcentrets kommende brugere i Hylkedalen

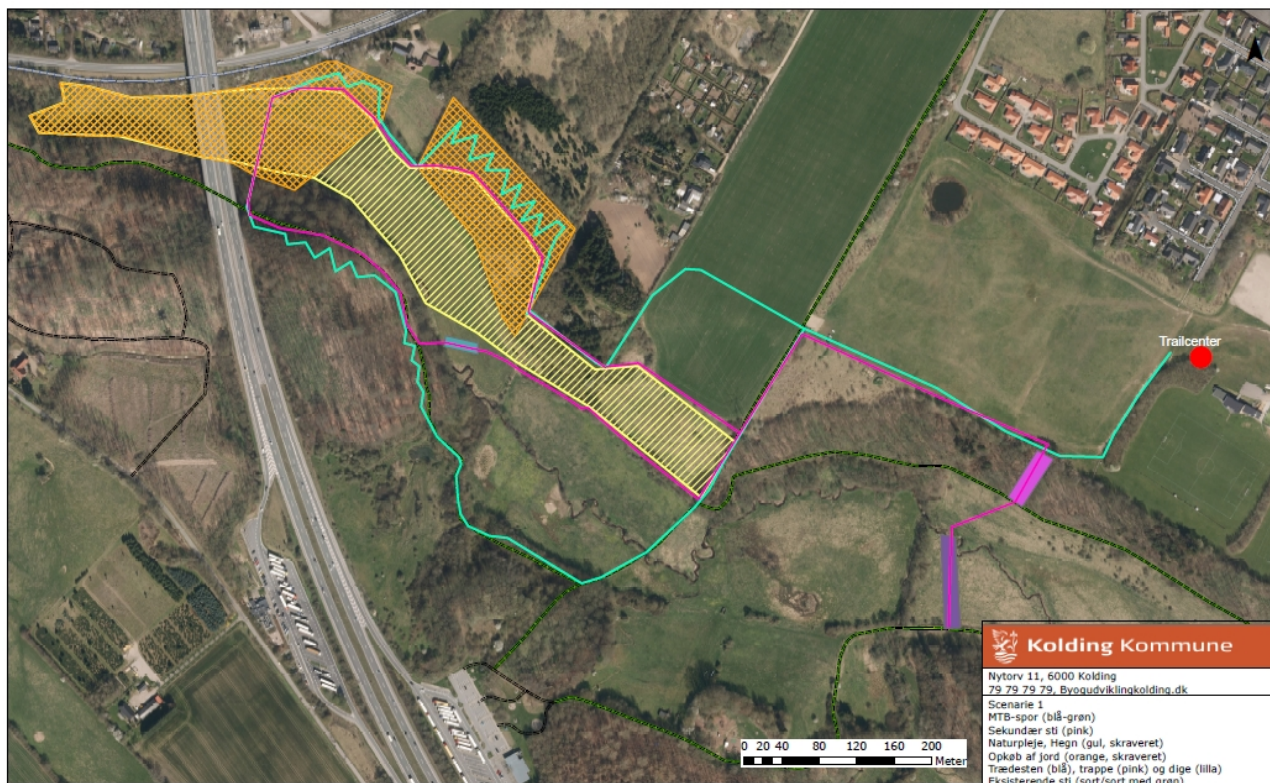
I en politisk sag, der forelægges PMBU, TKU og FIU på udvalgsmøder i august 2019 foreslår Børne- og Ungeforvaltningen samt By- og Udviklingsforvaltningen og BlueKolding, at der realiseres en række tiltag i form af nye stier, MTB-spor og øvrige friluftfaciliteter i Hylkedalen for en statslig bevilling på 2,5 mio. kr. – den såkaldte synergipulje til Fyrtårnsprojekter. Se en nærmere beskrivelse af de nye faciliteter neden for og yderligere oplysninger kan ses i udvalgs sagen på sag.nr. 18/26880. En forudsætning for at anvende den statslige bevilling, er at der på budget 2021 og i årene afsættes et budget på 160.000 kr. til den afledte drift. Midlerne skal anvendes til vedligehold af stier, MTB-spor, øvrige faciliteter og naturpleje. Hvilket er en udgift, der ligger ud over By- og Udviklingsforvaltningens driftsbudget på Outdoor-området.

Nærmere beskrivelse af de nye tiltag i tilknytning til trailcenteret i Hylkedalen:

Der skabes en forbindelse fra trailcenteret ved Seest Idrætspark ned i Hylkedalen via "Trappen". Forbindelsen skal gøre det let for en bred målgruppe at komme ned til stisystemet samt tilbyde en legende- og træningsmæssig udfordring ved hjælp af forskellige træningselementer langs nedgangen. Træningselementer har sammenhæng med de elementer, der opstilles ved det nye trailcenter. Det sekundære stinet på nordsiden af Seest Mølleå fra trailcenteret og vest på udvikles for at skabe mulighed for rundture via det nye dige ved motorvejsbroen til det eksisterende stinet. Parallelt med de nye sekundære stier og det eksisterende stinet anlægges et mountainbikespor, for at adskille de forskellige brugergrupper. De to nye diger i ådalen, der anlægges i forbindelse med klimatilpasningsprojektet, etableres med anlagt sti og dermed mulighed for at krydse åen flere steder end i dag og dermed give mulighed for flere rundture af

Ændringsforslag

forskellige længder. Diget lige neden for trailcenteret etableres med mulighed for ophold på midten og dermed opfylder en både teknisk og en rekreativ funktion, hvor borgere kan tage ophold og nyde udsigten samt komme helt til på åens vand. Se de forskellige faciliteter på kort neden for.



Ansvarlig for udarbejdelse af forslaget (uddybende spørgsmål kan ske til):

Navn:	Inger Birkebæk Madsen
Tlf.nr.:	79797450
E-mail:	inbm@kolding.dk