



14. SDR. STENDERUP CENTRALSKOLE

Stenderupvej 215, 6092 Sdr. Stenderup

Sdr. Stenderup Centralskoles nuværende bygninger kan dateres tilbage til 1926, hvor 1. del af den nuværende hovedbygning blev taget i brug. I 1938 blev hovedbygningen udvidet med 3 klasserum, og faglokalerne for sløjd og hjemkundskab blev indrettet i den gamle skole ved kirken. Disse er ikke længere i anvendelse. Senest er der gennemført udbygning og opdatering af en del af de fysiske rammer som en etape i den tidligere fysiske udviklingsplan for folkeskolerne i Kolding.

Sdr. Stenderup Centralskole har elever fra 0. – 6. klasse i 1 spor.

I indeværende skoleår 2013/14 har skolen 79 elever fordelt på 7 normalklasser. Den gennemsnitlige klassekvotient er på 11,3. Skolens SFO har 41 børn tilmeldt, og dækningsgraden er 89 %. I foråret er der glidende overgang for 7 førskolebørn. I henhold til prognosen for udviklingen i skolens elev- og klassetal forventes skolens elevtal mod slutningen af prognoseperioden at stige til ca. 100 elever. Skolen vil dog fortsat kun have et spor på alle årgange. I skoleåret 2013/14 råder skolen over 7 normalklasselokaler og selvstændige SFO-lokaler beliggende i hovedbygningens tagetage, der er kapacitet til at kunne rumme børn i glidende overgang.



14. SDR. STENDERUP CENTRALSKOLE

Skolen i dag.

I forbindelse med om- og tilbygning i 2004 er klasselokalerne, personalerum og administration blevet renoveret og istandsat, og senest er skolens gymnastiksal blevet totalrenoveret, men der resterer stadig opdatering af en række lokaler.

Skolen har ingen selvstændige faglokaler til sløjd, håndarbejde og hjemkundskab. Tidligere benyttede man sløjd og hjemkundskab i den gl. skolebygning ved kirken, men disse lokaler er ikke længere anvendelige. Skolens billedkunstlokale er beliggende i kælderetage og skolen råder ikke over noget lokale til natur og teknik.

Nedenstående punkter er en opsummering af en række problemstillinger og behov samt ønsker og forventninger til den fremtidige skole fremhævet af projektgruppen ved de tidligere gennemførte besøg på skolen.

1. Etablering af tidssvarende faglokaler.
2. Bedre depotfaciliteter.

Forslag til udviklingsplan

Udviklingsplanen kan opdeles i følgende hovedområder:

- A. Etablering af grovværksted**
- B. Tilbygning køkkenværksted, multifaglokale og forberedelse**

De enkelte områder er udtryk for en mulig opdeling i byggetaper. Det bemærkes, at den alfabetiske opdeling ikke nødvendigvis er udtryk for en bunden eller prioriteret rækkefølge.

Efterfølgende gives en kortfattet beskrivelse af de enkelte hovedpunkter.

A. Etablering af grovværksted

I den gl. gymnastiksal, der nu anvendes til fællesrum og samling foretages supplerende indretning således at lokalet også kan anvendes til musikundervisning. Der etableres mobil afskærmning i det område hvor musikinstrumenter kræver permanent opstilling, og der opsættes supplerende akustikregulering.

I det nuværende musiklokale foretages ombygning for etablering af et grovværksted til anvendelse i forbindelse med undervisning i håndværk og design samt natur og teknik. Fra lokalet etableres adgang til udeværksted.

Lokalet kan ikke opfattes som et traditionelt og fuldt funktionsdygtigt træværksted eller natur og tekniklokale, men som et lokale hvor der er

14. SDR. STENDERUP CENTRALSKOLE

inventar og udstyr til, at mindre hold kan arbejde med grove materialer og fremstille mindre emner i forskellige materialer.

Lokalet vil være fleksibelt indrettet med bl.a. højdejusterbare arbejdsborde og punktudsugninger.

B. Tilbygning køkkenværksted, multifaglokale og forberedelse

Mod øst, i forlængelse af pædagogisk servicecenter og klasselokalerne udføres tilbygning dækkende to fagområder samt mindre lokale der indrettes med faciliteter til forberedelse.

Fagområderne udgøres af et lokale indrettet med køkkenfaciliteter der giver mulighed for undervisning i hjemkundskab. Et andet lokale indrettes til multifaglokale, med hovedvægten på finværksted for håndværk og design samt billedkunst. Området nærmest køkkenet anvendes også som en ”spisestue”, der står i visuel forbindelse med det nuværende pædagogiske servicecenter.

Lokalet indrettes herudover med faste borde med vaske, enkelte punktudsugninger, depotskabe og højdejusterbare arbejdsborde der muliggør stående såvel som siddende arbejde. Der etableres udgang til en østvendt arbejds- og opholdsterrasse.

Det nuværende billedkunstlokale i kælderen anvendes herefter til depot.

Afrunding

Med gennemførelse af udviklingsplanen vil de fysiske rammer på Sdr. Stenderup Centralskole være fuldt opdaterede og have uændret kapacitet hvilket svarer til behovet i henhold til elev- og klassetalsprognosen.

Vedrørende de enkelte lokalers indretning, istandsættelse og udstyrsniveau henvises til den generelle beskrivelse forrest i dette afsnit.

Bilag

Elev- og klassetalsprognose

Situationsplan

Tegn. 14.1

Eksisterende forhold - stueplan

Tegn. 14.2

Fremtidige forhold - stueplan

Tegn. 14.3

Kolding Kommune

Fysisk udviklingsplan for folkeskolerne 2014 - 2021

Elev- og klassetalsprognose

Sdr. Stenderup Centralskole	13/14			14/15			15/16			16/17			17/18			18/19			19/20			20/21			21/22			22/23			23/24			24/25		
0.	6			7			13			10			10			11			13			13			14			15			16			17		
1.	12			8			7			12			10			10			11			13			13			14			15			16		
2.	11			13			9			8			13			12			12			13			14			15			16			16		
3.	17			12			13			10			9			14			13			13			14			15			15			16		
4.	21			14			10			12			9			8			12			11			11			12			13			13		
5.	1			19			13			9			11			9			8			12			11			11			11			12		
6.	11			1			19			13			9			11			9			8			11			11			11			11		
7.																																				
8.																																				
9.																																				
0. til 9. klasse - elevtal	79			74			84			74			71			75			78			83			88			93			97			101		
0. til 9. klasser	7			7			7			7			7			7			7			7			7			7			7			7		
Klassekvotient	11,3			10,6			12,0			10,6			10,1			10,7			11,1			11,9			12,6			13,3			13,9			14,4		
10. klasse - elevtal																																				
10. klasser/hold																																				
Specialklasser - elevtal																																				
Specialklasser/grupper																																				
Antal elever ialt	79			74			84			74			71			75			78			83			88			93			97			101		
Børn i glidende overgang	7			13			10			10			11			13			13			14			15			16			17			17		
SFO - 0. til 3. klasse	41		~ 89 %	36			37			36			37			42			44			46			49			53			55			58		

I skoleåret 2014/15 råder skolen over 7 hjemklasselokaler

■ Eventuel klasse såfremt klasser ikke sammenlægges eller klasser med høj klassekvotient deles.

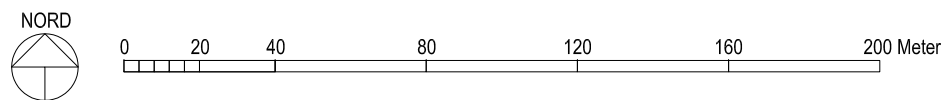
Sdr. Bjert Centralskole er overbygningsskole for Sdr. Stenderup Centralskole (7. - 9. klassetrin)

Tal for 2013/14 er aktuelle elevtal. Resterende tal er baseret på *Elevtalsprognose 2013/14 - 2027/28 sc005 og skoescenario 3 Kolding Kommune maj 2014*

Antallet af børn i SFO er beregnet ved fremskrivning af nuværende dækningsgrad.

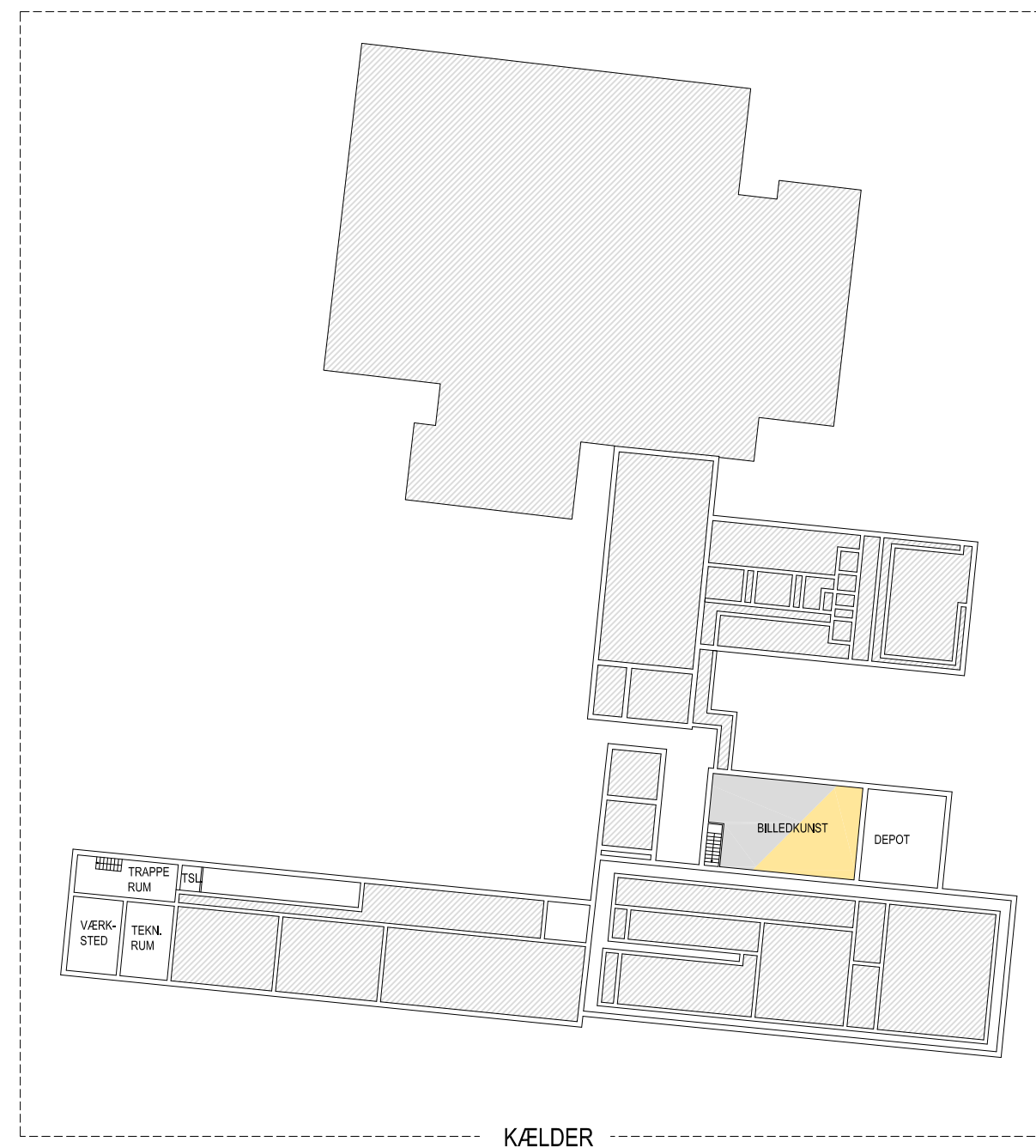
Der foreligger ikke prognosetal for center- eller specialklasseelever. Det aktuelle antal elever forudsættes fastholdt i nærværende udviklingsplan.

Antallet af børn i glidende overgang er beregnet som antal børn på 0. årgang i efterfølgende skoleår



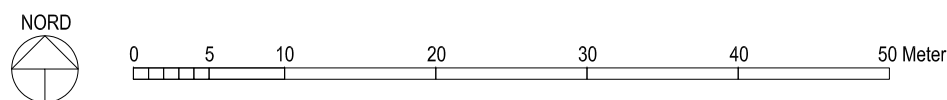
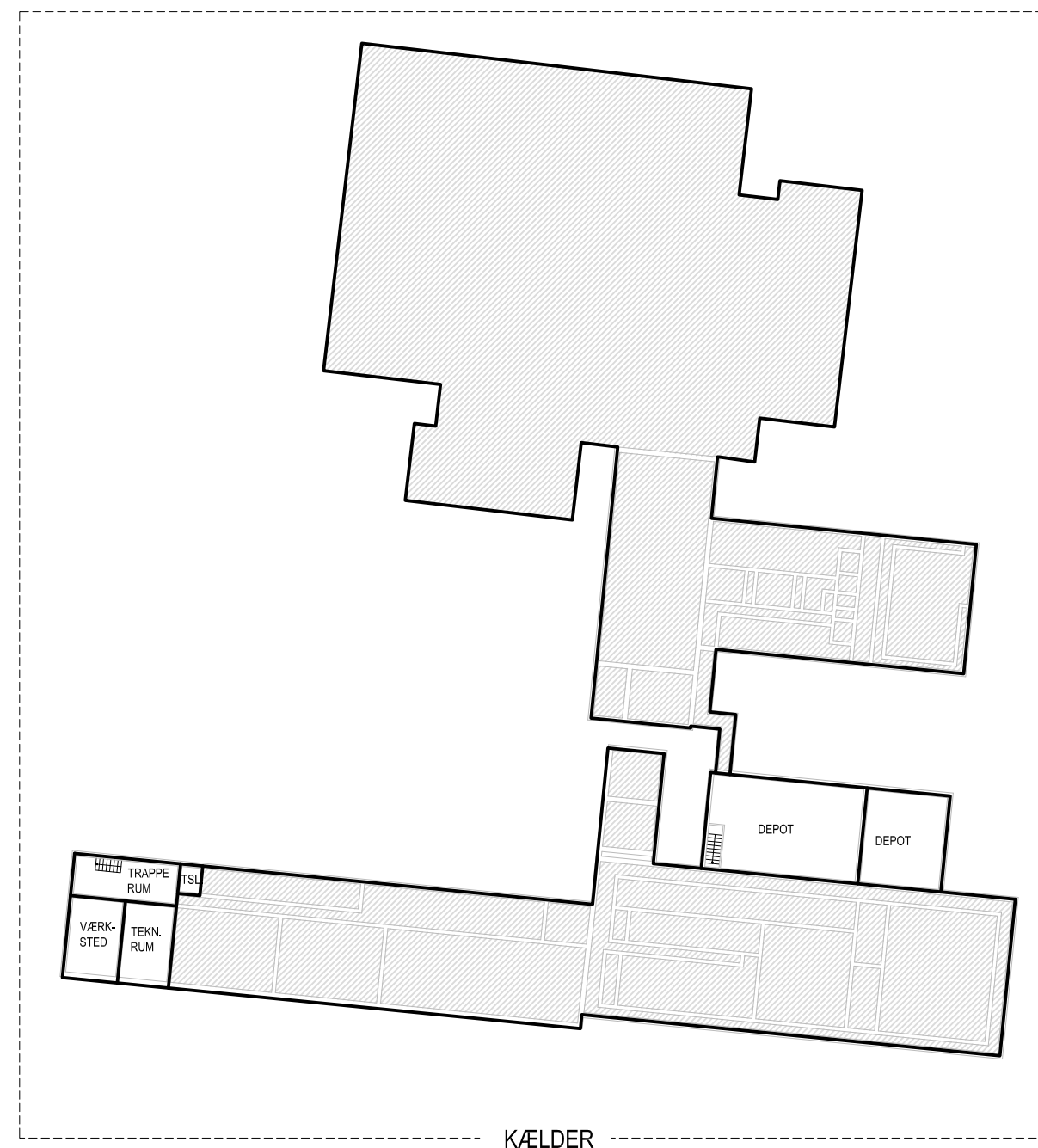
SIGNATURFORKLARING

 NYBYGNING



SIGNATURFORKLARING

INDSKOLING 0. - 3. KL.	MELLEMTRIN 4. - 6. KL.	UDSKOLING 7. - 9. KL.	STØTTE/SPEC. U.	PERSONALEOMRÅDER
GRUPPERUM/SFO	GRUPPERUM	GRUPPERUM	SPEC. KLASSE	ADMINISTRATIVE FUNKTIONER
			FAGLOKALER	PÆDAGOGISK SERVICECENTER & SKOLETORV



SIGNATURFORKLARING

INDSKOLING 0. - 3. KL.	MELLEMTRIN 4. - 6. KL.	UDSKOLING 7. - 9. KL.	STØTTE/SPEC. U.	PERSONALEOMRÅDER
GRUPPERUM/SFO	GRUPPERUM	GRUPPERUM	SPEC. KLASSE	ADMINISTRATIVE FUNKTIONER
NYBYGNING			FAGLOKALER	PÆDAGOGISK SERVICECENTER & SKOLETORV