

# Byggeskik på landet



Rytterskolevej 28, Nr. Bjert. Stuehuset på Bøgeløkke. Opført 1794.

Bebyggelsen i landområderne omkring Kolding er mangfoldig og er på mange måder en afspejling af egnens frugtbare og rige landbrugsjord. Gårdanlæggene er store og rummelige, stuehusene lange og velformede, og landsbyerne tæt bebyggede. Ikke blot mod syd, hvor de særlig gunstige vilkår skabte de næsten herregårdslignende gårde, men også over resten af kommunen præges landskabet af store og statelige gårdanlæg og stuehuse fra de sidste 200 år. Skiftende modestrømninger, byggetekniske muligheder og produktionsmæssige behov har gennem tiden sat deres præg på gårdene, og selvom især avlslængerne ofte er stærkt ombyggede eller helt fornyede, er indtrykket af et rigt landbrug i store træk bevaret. For 100 år siden skete der en markant forandring i bebyggelsen på landet. Hvor der tidligere udelukkende havde været landbrugsbygninger og kirker, blev der fra nu af også etableret produktions- og håndværksvirksomheder, boliger samt institutioner. Sammen med anlæggelsen af jernbaner og udbygningen af vejnettet bragte denne udvikling nyt liv og foretagsomhed i landsbyerne, og mange af de bygningstyper, der kendtes fra Kolding og andre byer, vandt efterhånden også frem i landområderne.

Det skovrige østjyske landskab dannede indtil midten af sidste århundrede grundlaget for et rigt bindingsværksbyggeri på Koldingegnen. Gårdene blev bygget i kraftigt, tætsiddende tømmer og ofte med den underste række tavler yderligere opdelt af såkaldte dokker, for at sikre den nederste del af væggen, der ikke var beskyttet af stråtaget. Derudover var der i Østjylland tradition for at fremhæve det rige bindingsværk ved at male tømmeret og tavlene i hver sin kontrastfarve. På Rytterskolevej 28 i Nr. Bjert ligger gården Bøgeløkkes statelige stuehus fra 1794 som en smuk og velbevaret repræsentant for dette byggeri. Den store frontkvist er ganske vist af nyere dato – formodentlig fra dette århundrede – men former sig fint efter resten af huset. Den bygmester, der opførte Bøgeløkkes stuehus, er antagelig den samme, som stod for Banggårds stuehus lidt oppe ad Rytterskolevej og Petersbjerggårds, der nu står i Den Geografiske Have i den sydlige del af Kolding by.

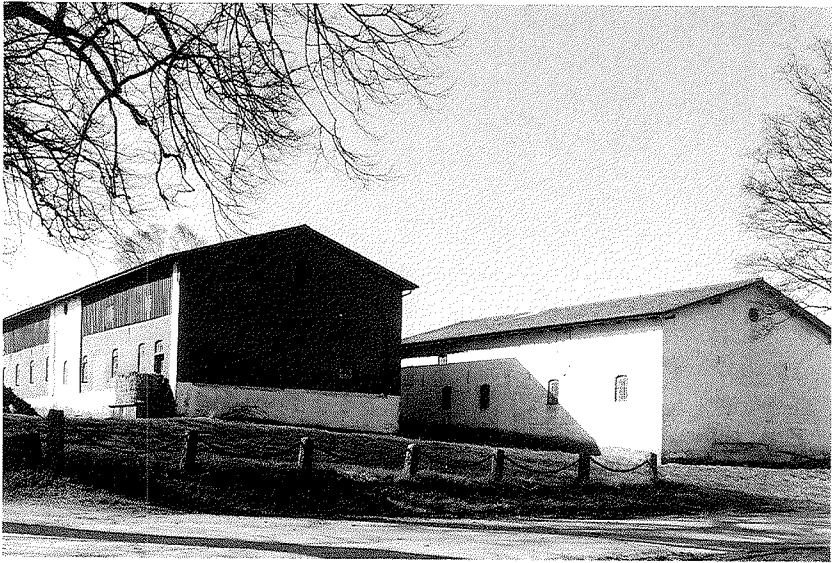


Thygesmindevej 2, Sdr. Stenderup. Stuehuset på Thygesminde. Opført 1873.

I løbet af 1800-tallet skete der en voldsom udvikling i teglproduktionen og dermed det grundmurede byggeri. I de træfattige egne langs Jyllands vestkyst begyndte teglstensbrønderiet ganske vist allerede i 1600-tallet som en slags hjemmeindustri, men først fra 1800-tallet blev en egentlig industriel produktion af teglsten udbredt over hele landet. Udflytningen af gårdene efter udskiftningen i slutningen af 1700-tallet og den generelle fremgang i landbruget efter 1830 medførte et omfattende nybyggeri, og mange af bindingsværksbygningerne omkring Kolding forsvandt til fordel for grundmurede huse. I modsætning til tidligere, da gårdene bestod af sammenbyggede længer, havde de nye gårde et selvstændigt, fritliggende stuehus. Stuehusene var i reglen klassicistiske, med lange, symmetriske, hvidpudsede facader med spinkle gesimsbånd og store, afvalmede tegltage. Det var den fremherskende stil i denne periode, og desuden var denne rene og enkle stil i økonomisk såvel som konstruktionsmæssigt henseende nem at arbejde med for de lokale bygmestre og håndværkere, der forestod byggeriet. De største gårde markerede gerne deres prestige ved en hævet stueetage med en stor granittrappe op til hoveddøren, ligesom en bred frontkvist med trekantfronton var et hyppigt anvendt prestigebetonet træk. Højgård, der ligger i det åbne land syd for Dalby for enden af den kilometerlange "Alléen", er en af kommunens største gårde, hvilket netop afspejler sig i det høje, fornemme stuehus fra 1845 og haveanlægget foran.



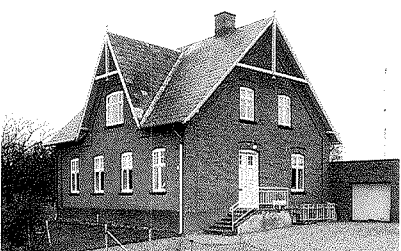
Alléen 50, Dalby. Stuehuset på Højgård. Opført 1845.



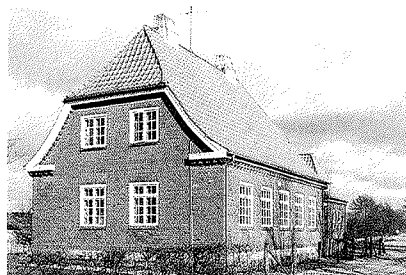
Gammel Skartved 30. Skartved. To af avlslængerne på Juhlsgård. Opført 1885.

Fra Tyskland vandt en ny bygningskonstruktion indpas i landbrugsbyggeriet i slutningen af 1800-tallet. Ydervæggene blev forhøjet med en lav træbeklædt eller muret væg i husets overetage, en såkaldt trempel, og taget fik en tilsvarende lavere hældning. Konstruktionen havde været almindelig i Tyskland i lang tid, og da den gav loftsrummet en større rummelighed og dermed anvendelighed end tidligere, blev konstruktionen udbredt i avlsbyggeriet i de fleste egne af Danmark. I øvrigt vandt en arkitekt ved navn J.P.E. Jørgensen fra Kolding 2. præmie i Det Kongelige Danske Landhusholdningsselskabs konkurrence i 1895 og 1899. Begge gange med et forslag med trempelbygninger. Juhlsgård i Skartved er et godt eksempel på egnens trempelbyggeri. Avlslængerne omkring gårdspladsen er fra 1885. De har en brædebeklædt trempel, og er desuden udsmykkede med kølbuede blændinger i muren, mens længen bagved står i ganske enkel, glat mur. På Koldingegnen blev trempelkonstruktionen også anvendt på mange stuehuse og mindre beboelseshuse i landområderne syd for byen. Trempelhusene blev opført i mange variationer: I røde eller gule sten eller pudsede, med retkantede eller let buede vinduer, ganske enkle eller rigt udsmykkede, men stort set altid med symmetrisk facade og skifertag med udhæng. Det store og nærmest monumentale stuehus fra 1873 på gården Thygesminde nord for Sdr. Stenderup hører til de mere usædvanlige. Det har et forholdsvis højt tag og en fremskudt kvist, der står som et borgtårn med rundbuefrise og små pinakler på taget.

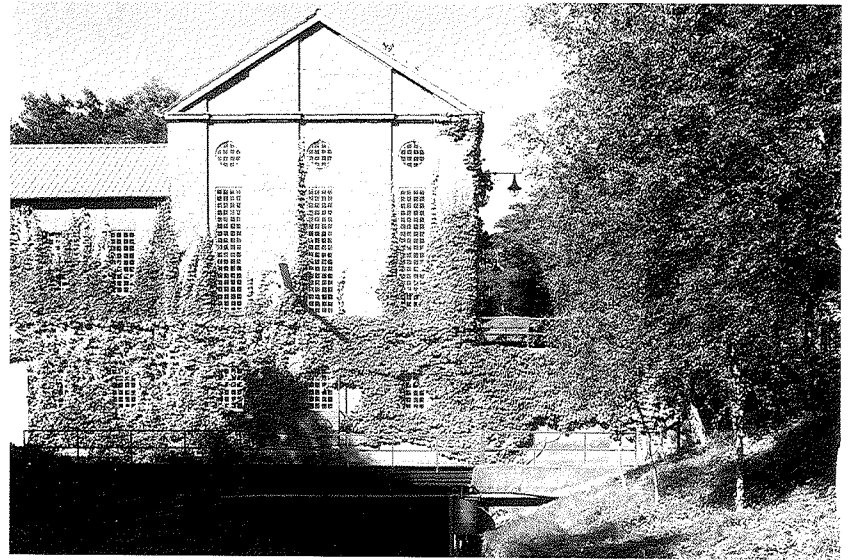
Ved tiden omkring århundredskiftet skete der over hele landet mange forandringer i alle landets landsbyer. Befolkningstilvæksten førte til opførelsen af flere boliger såvel som butikker, håndværksvirksomheder



Skibelundvej 7, Sdr. Stenderup. Opført 1929.



Egtvedvej 132. Tidligere Dybvadbro Station. Opført 1917.



Alpedalsvej 107. Harteværket. Opført 1918-20 efter tegning af arkitekt Ernst Petersen.

og skoler i landsbyerne. Landbrugets skift fra hovedsagelig at have været baseret på kornafgrøder til en satsning på dyrehold nødvendiggjorde tillige opførelse af mejerier og slagterier, som efter andelstankens fremkomst blev anlagt i stort tal rundt omkring i landsbyerne. Endelig blev store dele af landområderne i perioden fra 1870'erne og frem til 1. verdenskrig dækket af hastigt voksende private jernbaner. Landsbyerne udviklede sig således fra landbrugssamfund til små stationsbysamfund, og omkring Kolding voksede flere små stationsbyer frem af de gamle landsbyer. Den blandede bebyggelse i stationsbyerne var især karakteriseret af de forholdsvis mange villaer. I den sydlige del af kommunen, hvor det tyske præg var stærkest, blev en del villaer bygget med trempel og lavt tag. Den mest udbredte byggestil i årtierne omkring århundredskiftet var "schweizerstilen", som også var udtalt i byens villakvarterer. Den var karakteriseret ved brugen af store udhængstage og udkæringer i de synlige spær. Landsbyernes schweizervillaer var ofte udsmykket med mønstermuring af forskellig slags. Villaen på Skibelundvej 7 i Sdr. Stenderup er opført i 1929, og skønt den står i blank teglstenmur uden megen pynt, er den en god og velbevaret repræsentant for denne stil.

I mellemkrigsårene begyndte Bedre Byggeskik-bevægelsen at sætte sit præg på byggeriet i landområderne. Der blev udgivet bøger og tegninger om mønsterværdige landhuse, som enhver landmand kunne erhverve billigt. Der blev også iværksat en sand offensiv mod, hvad der af mange arkitekter blev betragtet som stationsbyernes grimme nybyggeri. Bevægelsens forankring i det traditionelle byggeri og brug af hjemlige materialer slog igennem i form af robuste, velproportionerede murstenshuse med tegltag. Denne "kernedanske" arkitektur kom til at præge i hundredvis nybyggerier overalt på landet. Dybvadbro Station fra 1917 er et usædvanlig intakt og velbevaret eksempel på tidens mindre stationsanlæg. Hovedbygningen har en tæt bygningskrop i røde sten og med en jævn vinduestakt, hvidpudset gesims og højt, afvalmet tegltag. Dybvadbro Station, der var station på Troldhedbanen, knyttede sig ikke til nogen landsby, men betjente det åbne land lige syd for Donssøerne.

Det kuperede landskab omkring Kolding gav mange steder muligheder for udnyttelse af vandkraften i åerne. Langt tilbage i historien har møller og mølleanlæg således udgjort en del af landbebyggelsen. I 1920 stod landets første vandkraftanlæg færdig lidt syd for Harte efter omlægning af Vester Nebel og Almind A. Stigende energibehov og omfattende arbejdsløshed var baggrunden for, at det store anlægsarbejde blev sat i gang. Anlægsprojektet blev udarbejdet efter idé af en lokal ingeniør, Mikkelt Thomsen, og den smukke og enkle kraftværksbygning med de karakteristiske vinduespartier blev tegnet af arkitekt Ernst Petersen.