



5. CHRISTIANSFELD SKOLE

Gl. Kongevej 3, 6070 Christiansfeld

De fysiske rammer på Christiansfeld Skole er blevet totalrenoveret og udbygget i forbindelse med gennemførelse af den tidligere fysiske udviklingsplan for folkeskolerne 2010 – 2021.

Christiansfeld Skole er i indeværende skoleår 2013/14 2-sporet på alle årgange fra 0. – 9. klasse undtaget 2. og 7. årgang, hvor der er tre spor. Skolen har ingen modtageklasser eller specialklasser.

Skolen har 486 elever fordelt på 22 normalklasser. Den gennemsnitlige klassekvotient er på ca. 22,1. I skolens SFO er der 166 børn tilmeldt, og dækningsgraden er 81 %.

Skolen råder over fuldt opdaterede lokaler og faciliteter, der modsvarer den forventede udvikling i skolens elevtal samt behovet i SFO. Der foreslås derfor ingen ændringer af skolens fysiske rammer i nærværende udviklingsplan.

Bilag

Elev- og klassetalsprognose

Situationsplan

Tegn. 05.1

Eksisterende forhold – etageplaner

Tegn. 05.2



Kolding Kommune

Fysisk udviklingsplan for folkeskolerne 2014 - 2021

Elev- og klassetalsprognose

Christiansfeld Skole	13/14			14/15			15/16			16/17			17/18			18/19			19/20			20/21			21/22			22/23			23/24			24/25		
0.	22	22		22	21	21	26	25		27	26		26	25		23	23		25	24		25	24		24	23		24	23		24	24		23	23	
1.	20	20	20	24	23		22	22	21	27	26		28	27		26	26		24	24		26	25		25	25		24	24		24	24		25	25	
2.	26	25		20	19	19	24	23		22	22	21	26	26		27	27		26	26		24	23		25	25		25	25		24	24		24	24	
3.	25	24		26	26		19	19	19	24	24		22	22	21	26	26		28	27		26	26		24	24		25	25		25	25		24	24	
4.	24	24		24	24		25	25		28	27		24	23		21	21	20	26	25		27	26		25	25		23	23		25	24		24	24	
5.	21	21		25	25		25	25		26	26		28	28		25	24		21	21	21	26	26		27	27		26	26		24	24		25	25	
6.	24	23		20	20		24	24		24	23		25	24		27	26		23	23		20	20	19	25	24		26	25		25	24		23	22	
7.	22	21	21	26	25		26	26		20	19	19	19	19	19	20	20	19	21	21	20	20	19	19	24	24	23	21	21	20	21	21	21	21	21	20
8.	25	24		21	20	20	27	26		27	27		20	20	19	20	20	19	20	20	20	21	21	21	20	20	20	24	24	24	21	21	21	22	21	21
9.	16	16		24	24		28	27		24	24		25	24		27	27		27	26		28	27		19	19	19	27	27		22	21	21	28	28	
0. til 9. klasse - elevtal	486			519			528			533			540			540			539			539			536			532			530			517		
0. til 9. klasser	22			23			22			22			23			23			23			23			23			22			23			22		
Klassekvotient	22,1			22,6			24,0			24,2			23,5			23,5			23,4			23,4			23,3			24,2			23,0			23,5		
10. klasse - elevtal																																				
10. klasser/hold																																				
Specialklasser - elevtal																																				
Specialklasser/grupper																																				
Antal elever ialt	486			519			528			533			540			540			539			539			536			532			530			517		
Børn i glidende overgang	64			51			53			51			46			49			49			47			47			48			46			46		
SFO - 0. til 3. klasse	166	~ 81 %		179			178			177			181			165			165			161			158			158			157			156		

I skoleåret 2013/14 råder skolen over 27 hjemklasselokaler

 Eventuel klasse såfremt klasser ikke sammenlægges eller klasser med høj klassekvotient deles.

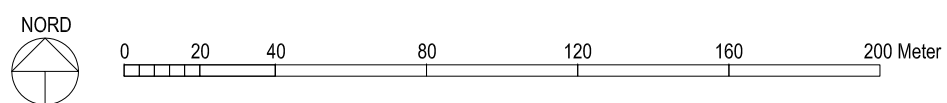
Christiansfeld Skole er overbygningsskole for Stepping Skole samt Sjølund-Hejls Skole (7. - 9. klassetrin)

Tal for 2013/14 er aktuelle elevtal. Resterende tal er baseret på *Elevtalsprognose 2013/14 - 2027/28 sc005 og skoescenario 3 Kolding Kommune maj 2014*

Antallet af børn i SFO er beregnet ved fremskrivning af nuværende dækningsgrad.

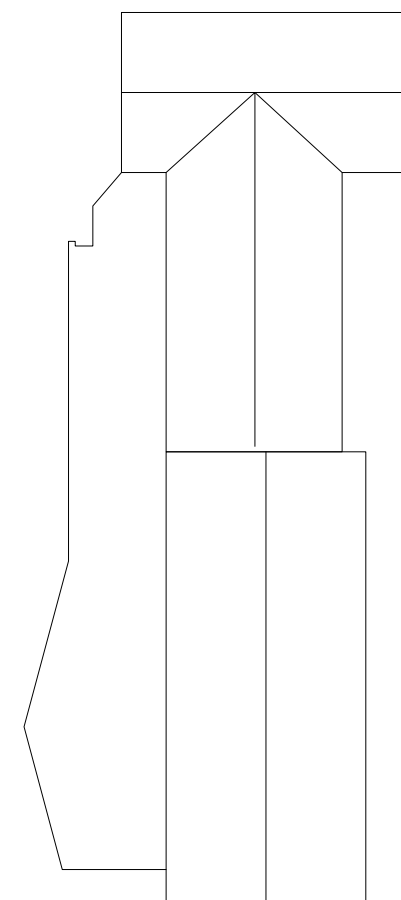
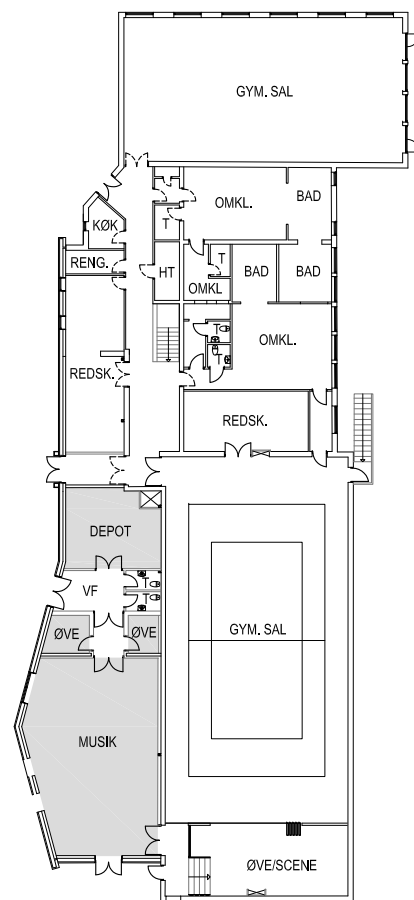
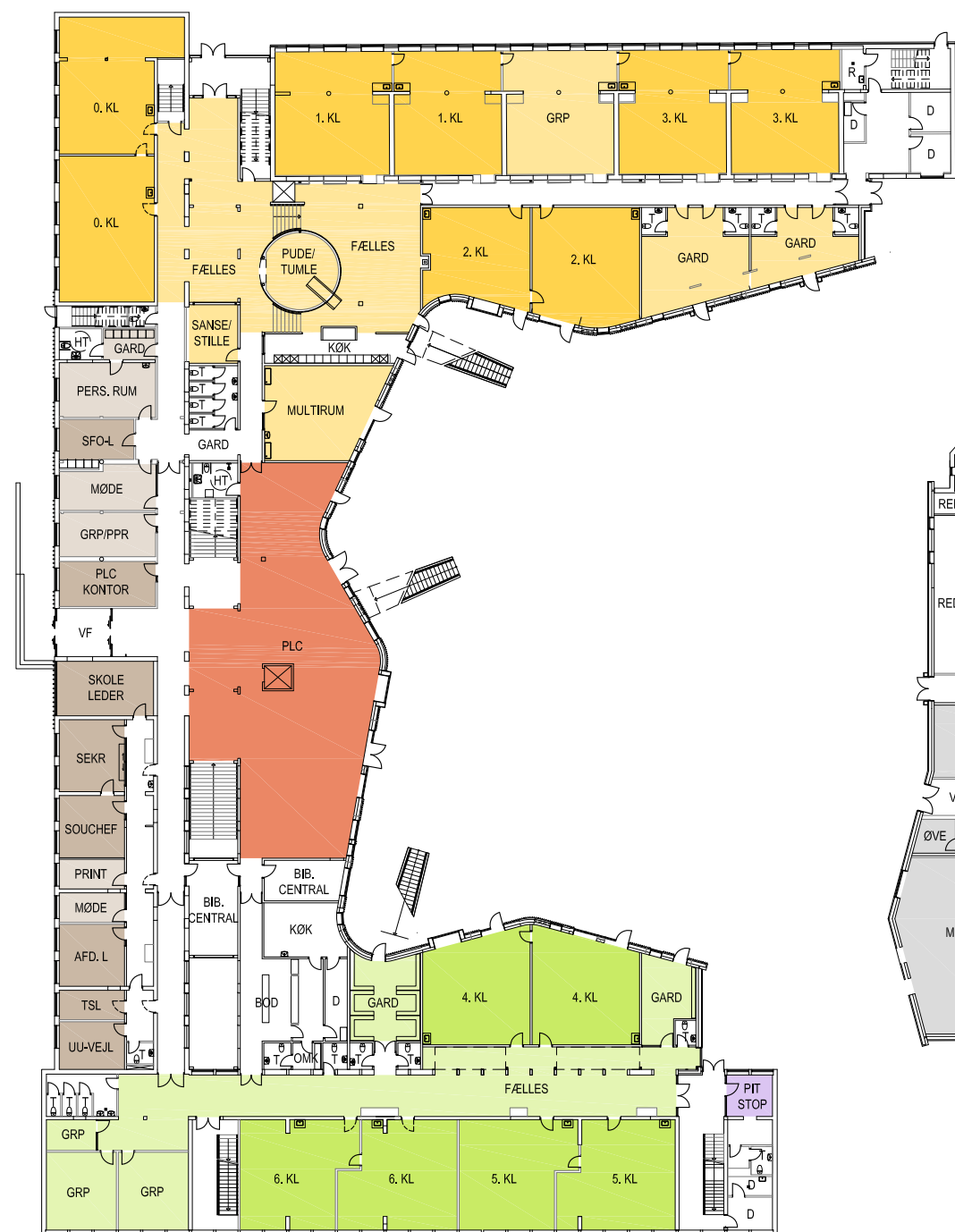
Der foreligger ikke prognosetal for specialklasseelever. Det aktuelle antal elever forudsættes fastholdt i nærværende udviklingsplan.

Antallet af børn i glidende overgang er beregnet som antal børn på 0. årgang i efterfølgende skoleår



SIGNATURFORKLARING

NYBYGNING



SIGNATURFORKLARING

 INDSKOLING 0. - 3. KL.	 MELLEMTRIN 4. - 6. KL.	 UDSKOLING 7. - 10. KL.	 STØTTE/SPEC. U.	 PERSONALEOMRÅDER
 GRUPPERUM/SFO	 GRUPPERUM	 GRUPPERUM	 SPEC. KLASSE	 ADMINISTRATIVE FUNKTIONER
			 FAGLOKALER	 PÆDAGOGISK SERVICECENTER & SKOLETORV