



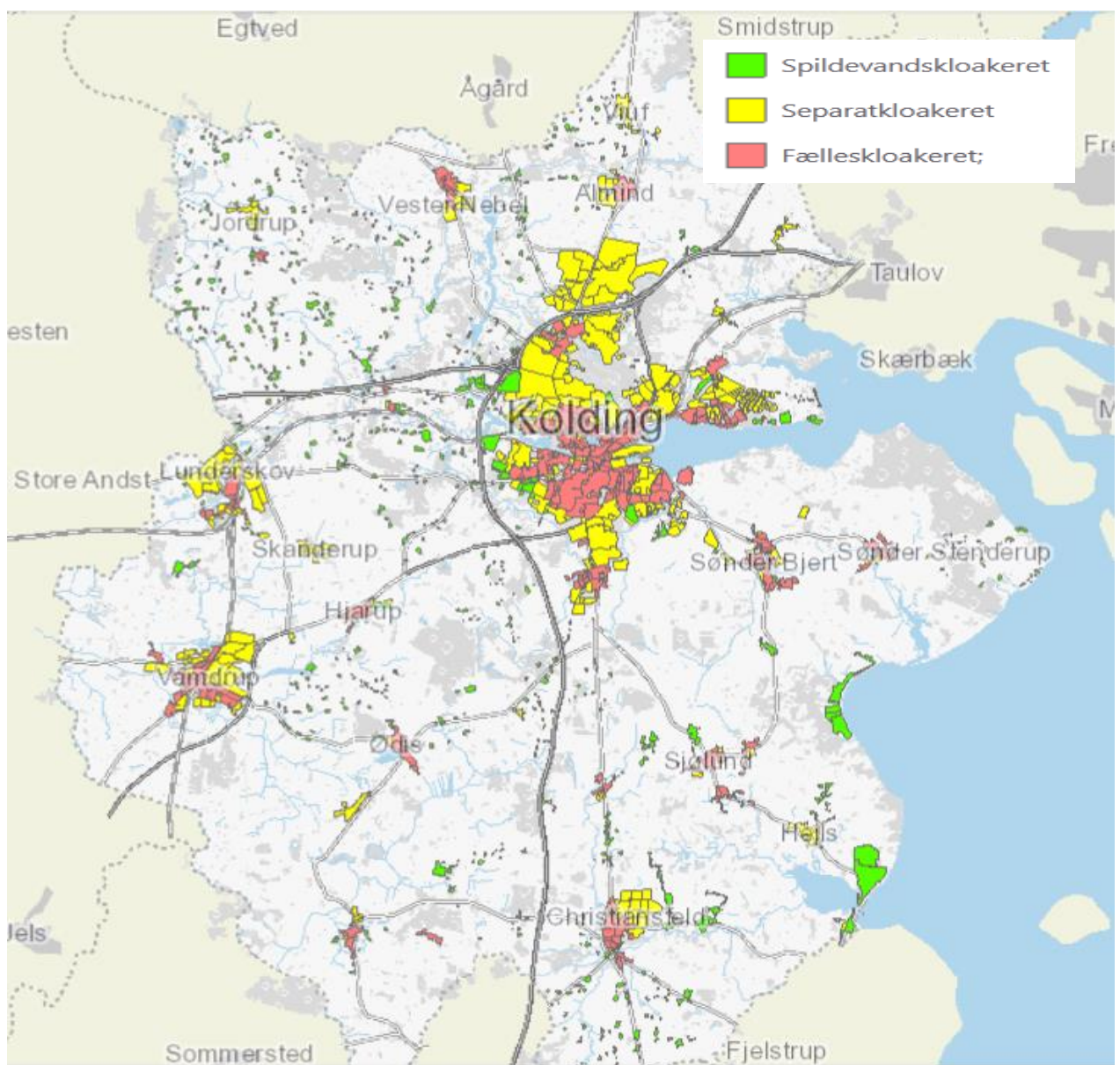
Spildevandsplan 2012-2019

Tillæg nr. 20

By- og
Udviklingsforvaltningen

- Mulighed for udtræden for regnvand fra forsyningsselskabets
kloaksystem

Dato 13. juni 2017
Journalnummer 17/1184



Indholdsfortegnelse

1. Indledning	3
2. Baggrund for spildevandsplantillægget	3
3. Lov- og planlægningsgrundlag	4
4. Status	4
5. Plan.....	4
6. Berørte matrikler	6
7. Miljøvurdering af planen	6
8. Tidsplan	7
9. Økonomi	7
10. Administrative forhold.....	7
11. Behandling og vedtagelse spildevandsplantillægget	9
BILAG 1 - Miljøscreening.....	10

1. Indledning

I Kolding Kommune er der mange områder, der er fælleskloakeret. Det vil sige, at husspildevand og regnvand fra tage og overflader samt vejvand afledes i samme kloakledning til rensning på forsyningens rensaanlæg. For at aflaste fælleskloaksystemet, når det regner meget, og systemet ikke har kapacitet til at håndtere al vandet, er der tidligere anlagt et antal overløbsbygværker. Ved ekstreme regnhændelser ledes vandet herved direkte og urensset ud i nærliggende vandløb, søer og fjord, indtil der er kapacitet nok i systemet igen. Disse overløb er uhensigtsmæssige, idet de er belastende for vandkvaliteten og vandmiljøet.

Det ændrede nedbørsmønster medfører også i stigende grad overbelastning af spildevandsnettet med optrængning i kældre og overløb på terræn til følge.

Ved at afkoble regnvandet for tag- og overfladevandet i de fælleskloakerede områder kan man reducere antallet af overløb, da regnvandet således ikke optager pladsen i kloaksystemet. Dette vil også nedbringe belastningen af recipienterne med forbedret vandkvalitet til følge.

Afkobling og håndtering af tag- og overfladevand på egen grund har ligeledes nogle klimamæssige fordele, idet der ikke skal bruges energi på at pumpe rent regnvand hele vejen til rensaanlægget, hvor regnvandet sammen med spildevandet undergår en rensning. Ved at reducere mængden af regnvand, der sendes til rensningsanlægget, spares der på energien til både pumpning og rensning til fordel for forsyningens økonomi. Derudover vil det have en positiv effekt på udledningen af CO². Renseeffektiviteten på rensaanlægget vil ligeledes forbedres, da spildevandet ikke er fortyndet med regnvand, og dermed fungerer renseprocesserne bedre.

2. Baggrund for spildevandsplantillægget

Med nærværende tillæg til spildevandsplan 2012 – 2019 åbnes der op for muligheden for at tillade udtræden fra forsyningsselskabet kloaksystem for tag- og overfladevand (regnvand) i Kolding Kommune. Ved udtræden for regnvand fra forsyningsselskabet tilbagebetales en del af tilslutningsbidraget.

Tillægget udgør - sammen med den eksisterende spildevandsplan 2012-2019 med tilhørende tillæg - plangrundlaget for at BlueKolding kan tilbagebetale tilslutningsbidrag – formelt kaldet *tilladelse til udtræden for regnvand fra forsyningsselskabets kloak*. Dette gælder for ejendomme, der er beliggende i de fælleskloakerede områder, jf. gældende spildevandsplan eller for de ejendomme, der er beliggende i separatkloakerede områder, men hvor kapaciteten i det eksisterende regnvandssystem er for lille til nutidens regnhændelser.

3. Lov- og planlægningsgrundlag

Nærværende tillæg udarbejdes i henhold til § 16 i spildevandsbekendtgørelsen, kap. 8 om "Ophævelse af tilslutningsretten og -pligten".

Spildevandsplanen relaterer sig til en lang række love og planer. Disse er listet op og beskrevet i afsnit 11.1 i Spildevandsplan 2012-2019.

I planmæssig sammenhæng er alle områder, der i kommuneplanen er udlagt til byudvikling, medtaget i spildevandsplanens plandel, således at det sikres, at der fremover vil kunne ske afledning af spildevand fra disse områder.

Tillægget giver det juridiske grundlag til at tillade ejendomme i de fælleskloakerede områder at udtræde for regnvand fra forsyningsselskabets kloaksystem og i særlige tilfælde eksisterende separatkloakerede områder.

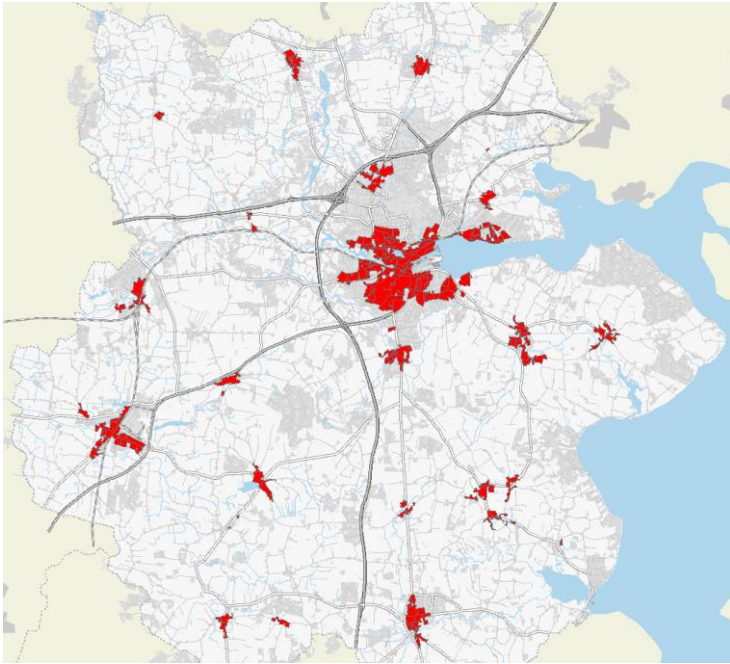
4. Status

De omfattede områder er samtlige fælleskloakerede områder i Kolding Kommune jfr. gældende spildevandsplan. I områder, der allerede er separatkloakeret eller er ved at undergå separatkloakering, er det som udgangspunkt ikke muligt at søge om udtræden for regnvand fra forsyningsselskabet, da forsyningsselskabet i disse tilfælde risikerer en økonomisk belastning.

Det kan dog vise sig hensigtsmæssigt i nogle tilfælde at tillade udtræden for regnvand fra kloak i eksisterende separatkloakerede områder. Det kan være i situationer, hvor regnvandssystemet ikke har kapacitet til at håndtere nutidens regnhændelser, hvilket kan være tilfældet i områder med separatkloakering af ældre dato. Det vil bero på en individuel vurdering af den ansøgte situation, og kun hvor det vurderes, at det vil være til fordel for kapaciteten i regnvandssystemet samt forsyningsselskabets økonomi, vil det være muligt at tillade udtræden fra kloak for regnvand.

5. Plan

For ejendomme beliggende indenfor de fælleskloakerede områder (markeret med rødt på nedenstående kort) åbnes der med dette tillæg til spildevandsplanen op for muligheden for udtræden for tag- og overfladevand fra spildevandsforsyningsselskabet. Ved udtræden åbnes der ligeledes op for muligheden for tilsvarende andel tilbagebetaling af tilslutningsbidraget for regnvand. Tilbagebetalingen kan udgøre op til 40% af det gældende tilslutningsbidrag. Det er BlueKolding, der alene fastlægger størrelsen og gradueringen af tilbagebetalingen.



Billede 1: Kort over de fælleskloakerede områder i Kolding Kommune. I disse områder forventes det, at der vil være størst interesse for udtræden for regnvand fra fælleskloaksystemet.

Som udgangspunkt vil udtræden for regnvand dreje sig om 100% frakobling af en ejendoms tag- og overfladeareal. Der kan dog være enkelte tilfælde, hvor andelen af frakobling af tag- og overfladevand fra en ejendom med fordel kan gradueres med baggrund i ejendommens eksisterende interne afløbssystem og ejendommens mulighed for afkobling.

Gradueringen af udtræden for tag- og overfladevand kan ske ved, at grundejeren enten udtræder med 50%, 75% eller 100% af ejendommens regnvand og tilsvarende får tilbagebetalt enten 50%, 75% eller 100% af regnvandstilslutningsbidraget fra forsyningselskabet.

Udpegningen af de fælleskloakerede områder udløser ikke i sig selv en ret til for den enkelte grundejer at udtræde. For at kunne meddele tilladelse til udtræden for regnvand fra kloak, er der en række krav, der skal være opfyldt.

En udtræden er bl.a. betinget af, at Kolding Kommune kan meddele tilladelse til alternativ bortskaffelse af tag- og overfladevandet for matriklen. Alternativ bortskaffelse kan fx ske ved nedsivning, hvor der etableres et nedsivningsanlæg på grunden. Dette kræver en nedsivningstilladelse, der gives ud fra en vurdering af en række geologiske og miljømæssige forhold. I nogen tilfælde kan det være på tale, at det er mere hensigtsmæssig (måske den eneste mulighed for bortskaffelse af tag- og overfladevand på egen grund) at udlede direkte til et vandløb mv. Dette vil kræve en udledningstilladelse.

En udtræden er også betinget af, at der ikke sker en væsentlig forringelse af forsyningselskabets økonomi, ligesom forsyningselskabet stadig skal kunne fungere teknisk forsvarligt. Vil en ejendom udtræde, og det dermed vil forringe selskabets økonomi eller tekniske formåen, kan der ikke gives tilladelse til at udtræde. Forsyningselskabet vurderer hver enkelt sag og påser, at selskabets økonomi ikke forringes ved udtræden.

Drænvand må ikke kobles på spildevandsforsyningselskabets kloaksystem. Det gælder både regnvands- og spildevandssystemet. En undtagelse er dog omfangsdræn for bygninger, som kan tilkobles regnvandssystemet.

6. Berørte matrikler

Alle ejendomme beliggende i Kolding Kommune jfr. gældende spildevandsplan eller tillæg til denne.

Vejmatrikler er undtaget.

7. Miljøvurdering af planen

I henhold til lov om miljøvurdering af planer og programmer (lov nr. 425 af 1. maj 2016) § 3, stk. 1, skal der udarbejdes en miljøvurdering af de planer, som fastlægger rammerne for fremtidige anlægstilladelser til projekter, såfremt det vurderes, at planen kan have væsentlige indvirkninger på miljøet. En kommunal spildevandsplan falder inden for den type sektorplaner, der umiddelbart skal miljøvurderes efter loven.

Da spildevandsplantillægget kun fastlægger anvendelsen af et mindre område, skal der kun gennemføres en miljøvurdering, hvis tillægget må antages at kunne få en væsentlig indvirkning på miljøet. Der er derfor gennemført en screening for at afdække om dette er tilfældet (bilag 1).

Som udgangspunkt forbedres de miljømæssige forhold ved gennemførelsen af nærværende tillæg, da omfanget af udledninger af opspædet spildevand fra overløbsbygværker til recipienter over tid vil reduceres.

Ved screeningen er det vurderet, at spildevandsplantillægget ikke omfatter forhold, der bør vurderes nærmere. På baggrund heraf vurderes det, at der ikke skal udarbejdes en miljøvurdering.

8. Tidsplan

Behandling af spildevandsplantillægget

Miljøudvalget – beslutning om offentlig høring	6. juni 2017
Offentlig høring (8 uger)	7. juni 2017 – 2. august 2017
Plan- og Boligudvalget	14. august 2017
Økonomiudvalget	21. august 2017
Byrådet	28. august 2017

Det er frivilligt for en grundejer, om denne ønsker at udtræde for regnvand fra forsyningsselskabets kloaksystem, og det kan således ikke pålægges en grundejer.

9. Økonomi

Forsyningsselskabet har mulighed for at tilbagebetale et beløb til hver ejendom, der ønsker at udtræde for 50%, 75% eller 100% for tag- og overfladevand og kan maksimalt udgøre 40% af gældende tilslutningsbidrag.

Forsyningsselskabet vil ved hver henvendelse om ønske om at udtræde vurdere de økonomiske konsekvenser af en frakobling og afveje en mulig tilbagebetaling af tilslutningsbidraget i forhold til de øvrige forpligtelser forsyningsselskabet har. Hvis en udtræden vil have belastende indvirkning på forsyningsselskabets økonomi, vil det ikke være muligt for en ejendom at få tilladelse til at udtræde.

Adskillelse af spildevand og regnvand på egen grund og etablering af løsning for lokal håndtering af tag- og overfladevand foretages ved privat foranstaltning.

Tilsagn om mulig tilbagebetaling skal være udnyttet inden 12 måneder efter at tilsagnet er givet.

10. Administrative forhold

For ejendomme i de fælleskloakerede områder, der ønsker at udtræde fra forsyningsselskabets kloaksystem for tag- og overfladevand, rettes der indledningsvist henvendelse til Kolding Kommune, der vil kontakte forsyningsselskabet for et eventuelt tilsagn om tilbagebetaling af tilslutningsbidraget. Tilsagnet er ikke ensbetydende med, at ejendommen har fået tilladelse til alternativ

bortskaffelse af tag- og overfladevand, idet denne tilladelse meddeles særskilt af Kolding Kommune.

- For ejendomme, der udtræder 100%, gælder, at ejendommen frakobles helt for tag- og overfladevand inklusiv indkørsler, uden mulighed for nødoverløb til kloaksystemet. LAR-anlægget skal dimensioneres til at kunne håndtere en 10-års regnhændelse på grunde.
- For ejendomme, der udtræder 75%, gælder, at ejendommen frakobles helt for tag- og overfladevand, men i tilfælde af ekstremregn, og at jorden ikke har kapacitet til at håndtere dette, etableres der et nødoverløb til forsyningens regnvandssystem.
- For ejendomme, der udtræder for 50%, gælder, at denne mulighed oftest benyttes ved sammenbyggede byhuse, hvor det kun er muligt at frakoble tagvandet fra en del af huset, og hvor dette areal vurderes til at svare til 50% af grundens tagvand.
- Ved dimensionering af anlæg skal der tillægges en klimafaktor på 1,3 jfr. Spildevandskomitéen skrift 30 ´s anbefalinger.
- Overløb fra anlæg må ikke være til gene eller risiko for naboer mv.

Inden arbejdet påbegyndes, skal der indhentes tilladelse til at etablere en LAR-løsning hos Kolding Kommune.

Frakobling af tag- og overfladevand fra fællesledninger skal foretages og færdigmeldes af autoriseret kloakmester iht. Autorisationsloven. Afpropning af stikledninger på hovedkloaksystemet skal foretages af kloakmester. Dokumentation for korrekt afpropning og afkobling skal indsendes til Kolding Kommune.

Dimensionering af anlæg skal ske efter spildevandskomitéens anvisninger og som-udført-tegning skal indsendes som dokumentation til Kolding Kommune.

Kolding Kommune ajourfører oplysningerne om frakoblede ejendomme, når de er formelt udtrådt. Oplysninger om frakoblet areal ajourføres i Spildevandsplanen, BBR tilrettes og Kommunen giver forsyningsselskabet meddelelse om, at ejendommen er udtrådt for tag- og overfladevand, hvorved forsyningsselskabet kan tilbagebetale tilslutningsbidraget svarende til den andel ejendommen er frakoblet.

Skulle der opstå et ønske om at tilkoble sig forsyningsselskabets kloaksystem igen for tag- og overfladevand, kræver dette, at ejendommen bliver optaget i kommunens spildevandsplan igen – det vil sige, at der udarbejdes et nyt spildevandsplangrundlag.

Derudover stilles der krav om, at forsyningsselskabets økonomi ikke forringes, ved ejendommens genindtræden, og der betales tilslutningsbidrag for den andel af regnvand, der tilkobles, ud fra årets gældende takst.

11. Behandling og vedtagelse af spildevandsplantillægget

Forslag til spildevandsplantillægget har været fremlagt i 8 ugers offentlig høring fra den 7. juni 2017 til den 2. august 2017.

Der er i perioden ikke indkommet nogle bemærkninger til spildevandsplantillægget.

Spildevandsplantillægget er forelagt Plan- og Boligudvalget den 14. august 2017 og endeligt vedtaget i Kolding Byråd den 28. august 2017.

BILAG 1 - Miljøscreening

Grundlaget for screening:

De udpegede områder er alle eksisterende fælleskloakerede kloakoplande, og derfor skal der laves et tillæg til spildevandsplanen.

Da dette tillæg til spildevandsplanen ikke forholder sig til et afgrænset område, men derimod mange områder i hele Kommunen, er det ikke muligt at forholde sig til de direkte miljøpåvirkninger. Effekten af udtræden og etablering af LAR-anlæg vil blive vurderet i den individuelle sagsbehandling.

Natur: Tilladelse til udtræden fra forsyningsselskabet kloak vurderes ikke at have nogen negativ indvirkning på den lokale natur. Nogen LAR-løsninger vil blive etableret som regnbede, og disse kan have en positiv effekt på den nærmeste natur.

Jord: Jordbundsforholdene herunder jordart og evt. jordforurening vil blive undersøgt i den individuelle sagsbehandling inden en tilladelse til etablering af LAR-anlæg vil kunne meddeles. Jordanalyser vil blive foretaget for at teste, om jorden er egnet til nedsivning (nedsivningstesten vil blive foretaget efter Rørcenterets anvisninger). Nedsivning af tag- og overfladevand kan forårsage lokal forurening af jorden, hvis det har været i kontakt med zink-, kobber- og blytage. Opholdstiden for regnvand på taget vurderes dog at være så kort, at det ikke vil have nogen væsentlig indflydelse.

Vand: Nedsivning af regnvand har en positiv indvirkning på grundvandsdannelsen. Inden meddelelse om tilladelse til udtræden og etablering af LAR-anlæg vil forholdene omkring drikkevandsinteresser, særlige drikkevandsinteresser og drikkevandsindsatsområder blive undersøgt. Ligeledes undersøges forhold vedrørende boringer og indvindingsoplande.

Klima: Tilladelse til udtræden fra forsyningsselskabet vil kun kunne meddeles, såfremt der samtidig kan gives tilladelse til etablering af LAR-løsning fx en nedsivningstilladelse. Nedsivningstilladelsen vil blive givet ud fra en vurdering af geologiske og miljømæssige forhold, der bl.a. forholder sig til høj grundvandsstand. Ved ukorrekt dimensionering af LAR-anlæg er der risiko for overløb, der strømmer af på veje og overflade og kan være medvirkende til oversvømmelse. Inden endelig tilladelse til udtræden meddeles indsendes dokumentation for korrekt dimensionering af LAR-anlæg. Lokal håndtering af regnvand vil have en positiv effekt på energiforbruget, idet der ikke skal bruges ressourcer på at pumpe og rense rent regnvand. Dermed nedsættes CO² udledninger i forbindelse med dette.

Landskab: Udtræden fra forsyningsselskabet vil ikke have nogen visuel betydning. Etablering af LAR-anlæg vil også ofte være uden visuel effekt, men dette vil blive vurderet på sagsniveau.

Kulturarv: Det vil i den individuelle sagsbehandling om udtræden fra forsyningsselskabet og tilhørende etablering af LAR-anlæg blive undersøgt, om der er registrerede fortidsminder eller beskyttede jord- og stendiger inden for området, der ønskes udtræden i.

Ressourcer: Det vurderes ikke at tilladelse til udtræden for forsyningen vil medføre ekstra ordinært brug af ressourcer i de udpegede områder, da områderne allerede er tilkøbt forsyningen kloaksystem, og udtræden og etablering af LAR-anlæg kun medfører arbejde på egen grund.

Det vurderes, at udtræden og etablering af LAR-anlæg vil have en positiv indvirkning på renseseffektiviteten af det spildevand, der løber til rensenanlægget, idet forholdene for rensprocesserne forbedres.

Som udgangspunkt forbedres de miljømæssige forhold ved vedtagelse af nærværende tillæg, da omfanget af udledninger af opspædet spildevand fra overløbsbygværker til recipienter over tid vil reduceres.

Konklusion:

Spildevandsplantillægget skal ikke miljøvurderes. Planens indvirkning på miljøet vurderes til ikke at være væsentlig.