



16. SJØLUND-HEJLS SKOLE

Skamlingvej 10, 6070 Christiansfeld

Vejstrup og Hejls skoler blev i 2007 ledelsesmæssigt sammenlagt, og i løbet af 2008/09 blev skolerne endvidere fysisk samlet med udgangspunkt i den tidligere Vejstrup Skole i Sjølund.

I forbindelse hermed blev der gennemført en større til- og ombygning af skolen for tilpasning til det større elevgrundlag samt generel opdatering af lokalerne.

Sjølund-Hejls Skole har elever i et spor fra 0. – 6. klassetrin, og i indeværende skoleår 2013/14 har skolen 130 elever. Den gennemsnitlige klassekvotient er på 18,6. Der er ingen special- eller modtageklasser. I skolens SFO er der 65 børn tilmeldt, og dækningsgraden er 84 %. Der er glidende overgang.

Ifølge den forventede udvikling i elev- og klassetal vil Sjølund-Hejls Skole fastholdes som en skole i et spor dog med en stabil stigning i elevtallet til omkring 160 -170 elever. Såfremt den nuværende dækningsgrad i SFO fastholdes vil antallet af børn i SFO ligge på nuværende niveau.

Skolen råder over 7 klasselokaler samt lokaler til SFO. Der forventes således ingen kapacitetsproblemer i hverken skole eller SFO.



16. SJØLUND-HEJLS SKOLE

Som nævnt har skolen i forbindelse med skolesammenlægningen gennemgået en større til- og ombygning, der bl.a. omfattede etablering af nye klasselokaler, faglokaler og pædagogisk servicecenter.

Herudover er der foretaget opdatering af klasse- og undervisningsområder samt etableret nye administrations- og personalefaciliteter.

Skolen fremstår således fuldt opdateret og med en kapacitet, der modsvare den forventede udvikling i skolens elevtal samt behovet i SFO.

Der foreslås derfor ingen ændringer af skolens fysiske rammer i nærværende udviklingsplan.

Bilag

Elev- og klassetalsprognose

Situationsplan

Eksisterende forhold – kælder, stueplan og 1. sal

Tegn. 16.1

Tegn. 16.2

Kolding Kommune

Fysisk udviklingsplan for folkeskolerne 2014 - 2021

Elev- og klassetalsprognose

Sjølund-Hejls Skole	13/14			14/15			15/16			16/17			17/18			18/19			19/20			20/21			21/22			22/23			23/24			24/25		
0.	20			26			21			25			25			25			25			26			26			26			26			26		
1.	19			21			26			22			26			25			25			25			26			26			26			26		
2.	19			20			22			27			23			27			26			25			25			26			26			26		
3.	19			18			19			20			25			22			25			24			23			23			24			24		
4.	24			20			19			20			22			26			23			26			25			24			24			24		
5.	20			22			19			18			19			21			25			22			24			24			22			22		
6.	9			16			17			14			15			16			17			20			17			19			18			17		
7.																																				
8.																																				
9.																																				
0. til 9. klasse - elevtal	130			143			143			146			155			162			166			168			166			168			166			165		
0. til 9. klasser	7			7			7			7			7			7			7			7			7			7			7			7		
Klassekvotient	18,6			20,4			20,4			20,9			22,1			23,1			23,7			24,0			23,7			24,0			23,7			23,6		
10. klasse - elevtal																																				
10. klasser/hold																																				
Specialklasser - elevtal																																				
Specialklasser/grupper																																				
Antal elever ialt	130			143			143			146			155			162			166			168			166			168			166			165		
Børn i glidende overgang	0			25			25			25			25			25			25			25			25			25			25			25		
SFO - 0. til 3. klasse	65	~ 84 %		71			74			79			83			83			85			84			84			85			86			86		

I skoleåret 2013/14 råder skolen over 7 hjemklasselokaler

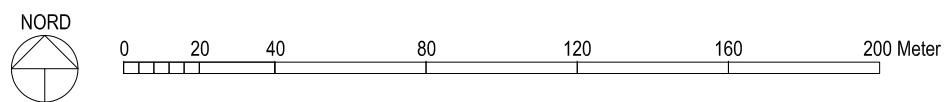
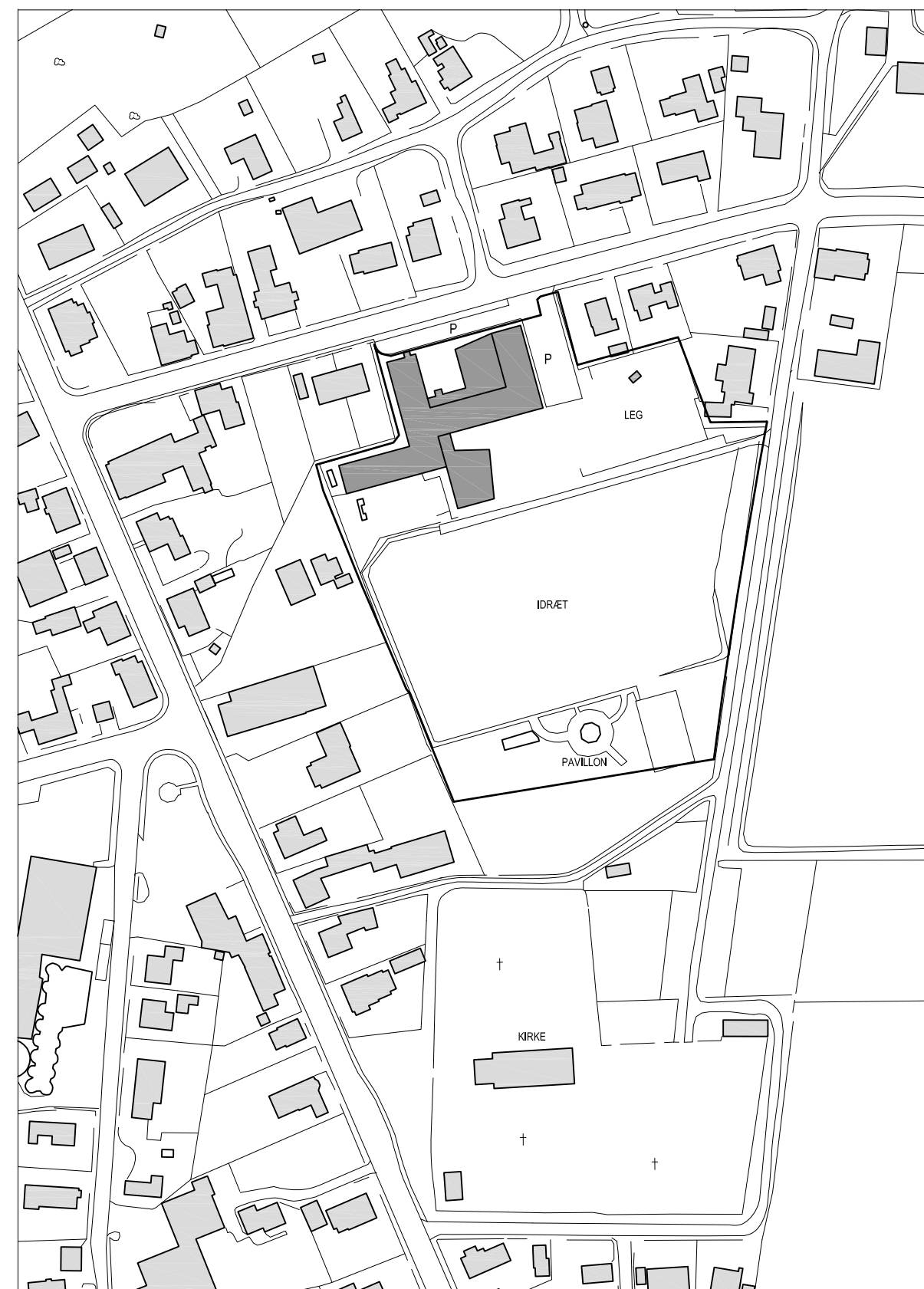
Christiansfeld Skole er overbygningsskole for Sjølund-Hejls Skole (7. - 9. klassetrin)

Tal for 2013/14 er aktuelle elevtal. Resterende tal er baseret på *Elevtalsprognose 2013/14 - 2027/28 sc005 og skoescenario 3 Kolding Kommune maj 2014*

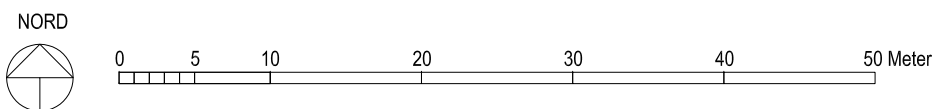
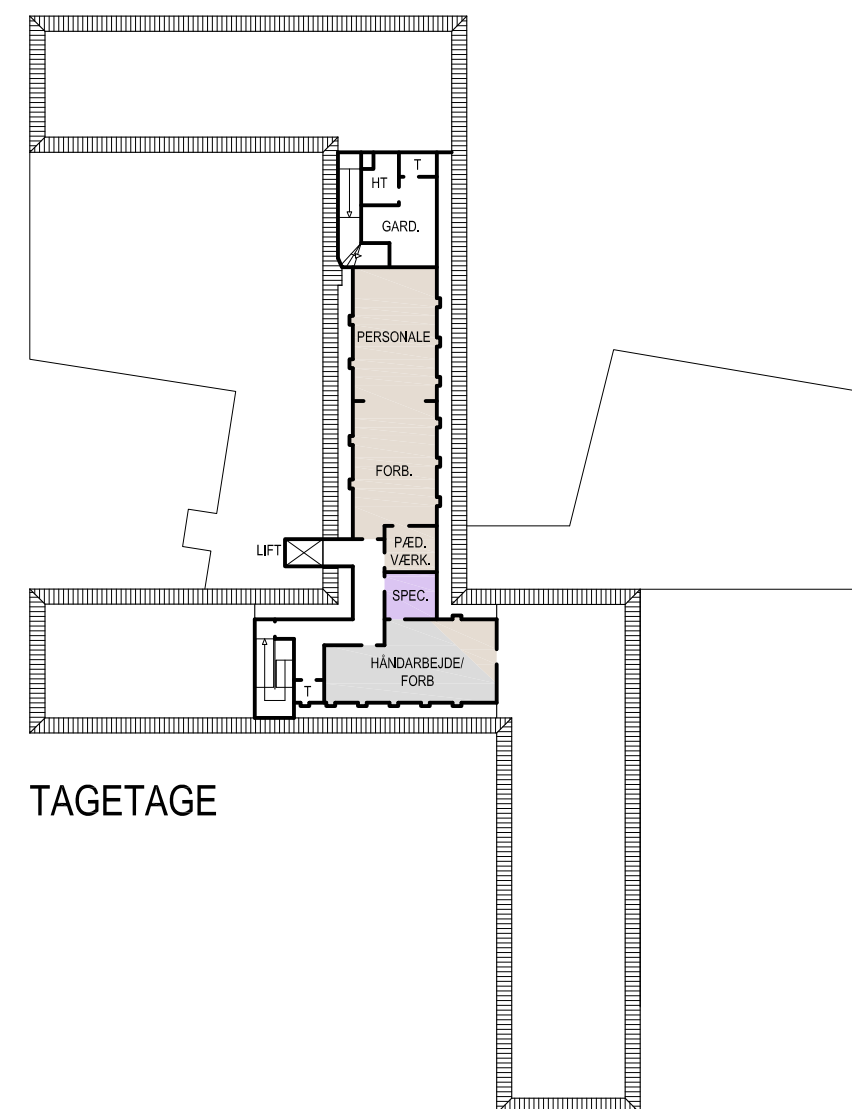
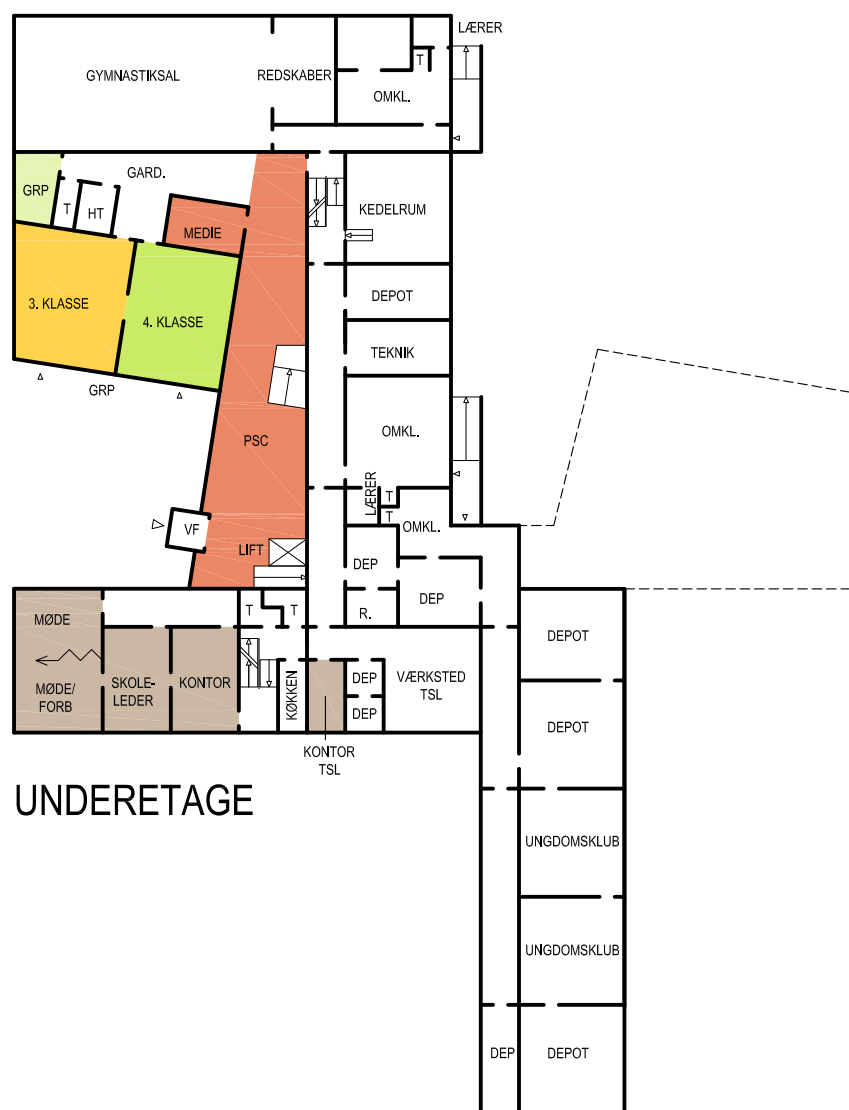
Antallet af børn i SFO er beregnet ved fremskrivning af nuværende dækningsgrad.

Antallet af børn i glidende overgang er beregnet som antal børn på 0. årgang i efterfølgende skoleår

■ Eventuel klasse såfremt klasser ikke sammenlægges eller klasser med høj klassekvotient deles.



SIGNATURFORKLARING



SIGNATURFORKLARING

	INDSKOLING 0. - 3. KL.		MELLEMTRIN 4. - 6. KL.		UDSKOLING 7. - 9. KL.		STØTTE/SPEC. U.		PERSONALEOMRÅDER
	GRUPPERUM/SFO		GRUPPERUM		GRUPPERUM		SPEC. KLASSE		ADMINISTRATIVE FUNKTIONER
							FAGLOKALER		PÆDAGOGISK SERVICECENTER & SKOLETORV